

Załącznik do Uchwały nr 87/XIII/2007
Rady Powiatu Gorzowskiego
z dnia 28.12. 2007 roku

PLAN ROZWOJU LOKALNEGO POWIATU GORZOWSKIEGO NA LATA 2007 – 2013



Gorzów Wlkp. 2007

SPIS TREŚCI

Wprowadzenie.....	3
I. Teren realizacji Planu Rozwoju Lokalnego	4
1. Delimitacja obszaru realizacji planu.....	4
2. Charakterystyka obecnej sytuacji społeczno – ekonomicznej.....	6
<u>A. Sfera społeczna</u>	6
<u>B. Sfera gospodarcza</u>	16
<u>C. Infrastruktura lokalna</u>	21
<u>D. Sfera ekologiczna</u>	25
<u>E. Finanse powiatu</u>	28
II. Powiązanie projektów objętych Planem Rozwoju Lokalnego_z celami strategicznymi zrównoważonego rozwoju Powiatu Gorzowskiego.....	32
III. Planowane inwestycje w świetle LRPO.....	35
IV. Wskaźniki monitorowania Planu Rozwoju Lokalnego.....	43
V. System wdrażania.....	48
VI. Sposoby monitorowania, oceny i komunikacji społecznej.....	49
VII. Plan informacyjny.....	49
VIII. Uwagi końcowe.....	51

Wprowadzenie

Plan określa najważniejsze działania o charakterze inwestycyjnym, podejmowane przez samorząd powiatowy w latach 2007-2013 zgodnie z jego właściwością. Jest to w istocie wycinek planów rozwojowych terenu Powiatu Gorzowskiego, gdyż na całość składają się programy ogólnopolskie i wojewódzkie oraz miast i gmin wchodzących w skład powiatu, jak również długofalowe zamierzenia podmiotów gospodarczych i organizacji pozarządowych. Zadania ujęte w tym dokumencie należy więc postrzegać w kontekście zapisanych w innych planach i strategiach, tworzonych przez gminy wchodzące w skład powiatu, jak i ościennie jednostki samorządu terytorialnego, a także w porozumieniach międzynarodowych. Dopiero ich suma utworzy pełny obraz rozwoju, przewidywanego na obszarze powiatu w horyzoncie czasowym roku 2013.

Opracowanie planu wynika z obowiązującej procedury tworzenia dokumentów absorpcji funduszy strukturalnych Unii Europejskiej. Plan Rozwoju Lokalnego realizowany będzie woj. w ramach działań Lubuskiego Regionalnego Programu Operacyjnego, Programu Rozwoju Obszarów Wiejskich 2007-2013, Programu Operacyjnego Kapitał Ludzki, Programu Operacyjnego Współpracy Transgranicznej Polska (Województwo Lubuskie) – Brandenburgia 2007 – 2013. Przygotowanie niniejszego opracowania poprzedziła szeroka konsultacja specjalistów z dziedziny zarządzania, gospodarki i samorządów miast i gmin powiatu, która znalazła swój wyraz w Strategii Zrównoważonego Rozwoju Powiatu Gorzowskiego.

Plan uwzględnia założenia i wytyczne następujących dokumentów:

- Rozporządzenie Rady (WE) nr 1083/2006 z dnia 11 lipca 2006 r. ustanawiające przepisy ogólne dotyczące Europejskiego Funduszu Rozwoju Regionalnego, Europejskiego Funduszu Społecznego oraz Funduszu Spójności i uchylające rozporządzenie (WE) nr 1260/1999
- Ustawa z dnia 6 grudnia 2006 r. o zasadach prowadzenia polityki rozwoju;
- Narodowy Plan Rozwoju na lata 2007-2013;
- Strategia Rozwoju Kraju 2007-2015;
- Narodowe Strategiczne Ramy Odniesienia wspierające wzrost gospodarczy
- Aktualizacja Strategii Rozwoju Województwa Lubuskiego z horyzontem czasowym do 2020;
- Strategia Zrównoważonego Rozwoju Powiatu Gorzowskiego 2000 – 2010;
- Lubuski Regionalny Program Operacyjny na lata 2007-2013;
- Program Aktywizacji Obszarów Wiejskich;

Zawarte w niniejszym planie informacje prezentują aktualną sytuację społeczno-gospodarczą powiatu gorzowskiego oraz wskazują dziedziny i kierunki rozwoju powiatu w kontekście pozyskania środków ze źródeł Unii Europejskiej. Przy opracowywaniu dokumentu kierowano się zasadami, obowiązującymi przy podejmowaniu działań w oparciu o Fundusze Strukturalne, a mianowicie:

1. zasadą koncentracji działań,
2. zasadą programowania, która mówi o planowaniu opartym o wieloletnie plany rozwoju w kilku określonych etapach,
3. zasadą partnerstwa, bazującą na współpracy partnerów społecznych i gospodarczych oraz powiązania z innymi planami – krajowym, wojewódzkim i lokalnym,
4. zasadą dodatkowości, która gwarantuje, że środki wspólnotowe będą uzupełnieniem wkładu państw członkowskich, a nie ich substytutem.

Plan ma charakter otwarty i stwarza możliwość wprowadzenia korekt wynikających ze zmian hierarchii priorytetów przyjętych przez władze Powiatu, a także ze względu na zmiany społeczne i gospodarcze.

I. Teren realizacji Powiatowego Planu Rozwoju

1. Delimitacja obszaru realizacji planu

Powiat Gorzowski leży na Równinie Gorzowskiej, opadającej na południu ku Kotlinie Gorzowskiej, w zachodniej części Polski. Wchodzi w skład województwa lubuskiego.

Graniczy:

- na północy z powiatem myśliborskim (woj. zachodniopomorskie),
- na wschodzie z powiatem strzelecko–drezdeneckim i z powiatem międzyrzeckim (woj. lubuskie),
- na południu z powiatem sulęcińskim i powiatem słubickim (woj. lubuskie),
- na zachodzie z Niemcami.

Obejmuje swym terytorium 7 gmin:

- 1 gminę miejską (Kostrzyn nad Odrą)
- 1 gminę miejsko–wiejską (Witnica)
- 5 gmin wiejskich (Bogdaniec, Deszczno, Kłodawa, Lubiszyn, Santok).

Siedzibą władz powiatowych jest miasto wojewódzkie Gorzów Wlkp. Nie wchodzi ono w skład Powiatu Gorzowskiego, jednak stanowi z nim jednolitą przestrzeń przyrodniczą, a pod wieloma względami również społeczną, urbanistyczną i gospodarczą. Konsekwencją tego stanu rzeczy jest:

- zaspokajanie szeregu potrzeb mieszkańców powiatu na terenie miasta Gorzowa Wlkp. (głównie dotyczących pracy, zaopatrzenia, nauki, ochrony zdrowia, kultury),
- zaspokajanie szeregu potrzeb mieszkańców Gorzowa Wlkp. na terenie Powiatu Gorzowskiego (głównie dotyczących rekreacji, ale także pracy i osiedleńczych),
- podejmowanie wspólnych przedsięwzięć o charakterze komunalnym (gospodarka wodno – ściekowa w ramach Związku Celowego Gmin MG6),
- powstawanie projektów inwestycji, które mają służyć zarówno mieszkańcom powiatu, jak i miasta Gorzowa Wlkp. (budowa lotniska w rejonie Wojcieszyc oraz północnej obwodnicy miasta).

Konsekwencją przygranicznego położenia powiatu jest uzależnienie szans jego rozwoju od współpracy zagranicznej, zwłaszcza z Niemcami. Najbardziej istotne z tego punktu widzenia jest zrealizowanie projektów dotyczących:

- budowy nowej przeprawy drogowej przez Odrę w mieście Kostrzyn nad Odrą,
- rewitalizacji linii kolejowej Berlin – Kostrzyn nad Odrą – Gorzów Wlkp. – Krzyż – Kaliningrad.

Niniejszy dokument w części planistycznej obejmuje zadania, które należą do właściwości powiatu. Realizacja istotnej ich części będzie jednak możliwa pod warunkiem:

- przyłączenia się do nich samorządów miejskich oraz gminnych,
- uzyskania wsparcia finansowego ze środków, których dysponentem jest samorząd wojewódzki.

Tabela 1. Podstawowe informacje o Powiecie

Wyszczególnienie	Wartość liczbowa
Powierzchnia w km ²	1.214
Powierzchnia w stosunku do województwa w %	8,6
Ludność w tys. osób	65,7
Ludność w stosunku do ludności województwa w %	6,5

Wyszczególnienie	Wartość liczbowa
Gęstość zaludnienia na 1km ²	54
W miastach % ogółu ludności	38,6
Liczba gmin	7
Liczba miast	2
Liczba miejscowości wiejskich	129

Źródło: (WUS Zielona Góra – 31 XII 2006)

Tabela 2. Podstawowe informacje o gminach wchodzących w skład powiatu

Gmina	Powierzchnia w km ²	Ludność ilość osób	Kobiety na 100 mężczyzn	% ludności powiatu	Gęstość zaludnienia osób/km ²
Kostrzyn nad Odrą	46	17.671	106	26,8	383
Witnica	279	13.012	106	19,8	47
Lubiszyn	205	6.720	96	10,2	33
Kłodawa	235	6.427	101	9,8	27
Bogdaniec	112	6.727	103	10,2	60
Deszczno	168	7.566	101	11,5	45
Santok	169	7.600	102	11,6	45
Razem powiat	1.214	65.301	103	100,0	54

Źródło: WUS – Zielona Góra. (31 XII 2006)

Powiat Gorzowski jest jedną z 14 jednostek tego szczebla w Województwie Lubuskim. Poniższa tabela obrazuje jego pozycję w województwie na podstawie wybranych wskaźników rozwoju.

Tabela 3. Powiat Gorzowski na tle Województwa Lubuskiego

	Powierzchnia	Ludność	Pracujący (bez indywid. gospod. rolnych)	Sieć wodociągowa	Sieć kanalizacyjna	Zasoby mieszkaniowe	Docho- dy budżetu powiatu	Wydatki budżetu powiatu	Nakłady inwesty- cyjne w przed- siębior- stwach	Wartość brutto środków trwałych
Udział %	8,6	6,5	5,6	10,5	7,6	5,8	2,7	2,8	7,6	7,4
Miejsce	5	7	8	3	5/6	7	12	11	7	4

Źródło: WUS Zielona Góra (31 XII 2005)

5. Charakterystyka obecnej sytuacji społeczno – ekonomicznej

6. Sfera społeczna

Sytuacja demograficzna

Powiat Gorzowski pod względem gęstości zaludnienia zajmuje 6 miejsce w województwie. Wykazuje przyrost naturalny wyższy, niż średnia wojewódzka (1,78 promile w stosunku do 1,14 promile).

Wedle prognoz długoterminowych ludność powiatu gorzowskiego będzie rosła, co stanowi korzystny wyróżnik na tle kraju i województwa. Wynika woj. z dodatniego salda migracji, które jest świadectwem atrakcyjności obszaru powiatu jako miejsca stałego zamieszkania.

Tabela 4. Migracja wewnętrzna i zagraniczna ludności na pobyt stały

	Napływ		Odływ		Saldo migracji	
	ogółem	w tym wew- nętrzny	ogółem	w tym wew- nętrzny	ogółem	na 1000 ludności
Województwo	14.921	14.491	16.515	15.018	- 1.594	- 1,58
Powiat	1.317	1.285	928	789	389	5,92
Kostrzyn	236	221	218	155	18	1,02
Witnica	169	163	210	183	- 41	- 3,12
Bogdaniec	152	149	87	83	65	9,73
Deszczno	212	208	113	101	99	13,17
Kłodawa	301	299	108	93	193	30,61
Lubiszyn	94	93	100	82	- 6	- 0,88
Santok	153	152	92	92	61	8,01

Źródło: WUS – Zielona Góra. (31 XII 2006)

W ostatnich latach na terenie gmin położonych wokół miasta Gorzowa Wlkp. uległ przyspieszeniu proces rozbudowy i przekształcania w suburbia szeregu wsi, co prowadzi do istotnych zmian społeczno-ekonomicznych. Zmniejsza się ilość mieszkańców, których głównym źródłem utrzymania jest rolnictwo, rośnie liczba zatrudnionych w usługach oraz przemyśle, a także liczba przedsiębiorców i pracujących na własny rachunek, dość często poza terenem powiatu. Wiąże się z tym wzrost przeciętnego poziomu zamożności mieszkańców powiatu i jednocześnie pogłębienie różnic majątkowych oraz dochodowych.

Proces urbanizacji wsi podgorzowskich, a także zwiększenie ilości i skali lokowanych w kostrzynskiej i witnickiej strefach przemysłowych, jak również poza nimi, oznacza wzrost dochodów samorządów gminnych, na terenie których one się znajdują, a także - choć w mniejszym stopniu – samorządu powiatowego. Ma to wpływ na rozwój lokalnych rynków handlu i usług. Dalszą konsekwencją jest z jednej strony przyrost możliwości samorządów, a z drugiej – zwiększenie oczekiwań i potrzeb w zakresie inwestycji oraz utrzymania w należyłym stanie infrastruktury technicznej i społecznej.

Powiat Gorzowski ma wyższy, niż w kraju i województwie, odsetek ludności w wieku przedprodukcyjnym oraz poprodukcyjnym. W gminach stosunek ludności w wieku nieprodukcyjnym do ludności w wieku produkcyjnym waha się w granicach 48 – 59 (przy średniej dla województwa 52, a dla powiatu 54), co oznacza, że jak na razie powiat posiada zasoby ludzkie zdolne do zapewnienia rozwoju.

Tabela 5. Ludność w wieku produkcyjnym i nieprodukcyjnym

	ogółem	w wieku					ludność w wieku nieprodukcyjnym na 1000 osób w wieku produkcyjnym
		przedprodukcyjnym	produkcyjnym			poprodukcyjnym	
			ogółem	mobilnym	niemobilnym		
Województwo	1.008.520	206.885	662.497	407.021	255.476	139.138	52
Powiat	65.723	14.863	42.735	26.951	15.784	8.125	54
Kostrzyn	17.671	3.741	11.618	7.287	4.331	2.312	52
Witnica	13.012	3.098	8.182	5.213	2.969	1.732	59
Bogdaniec	6.727	1.523	4.390	2.788	1.602	814	53
Deszczno	7.566	1.736	4.955	3.165	1.790	875	53
Kłodawa	6.427	1.446	4.330	2.650	1.680	651	48
Lubiszyn	6.720	1.558	4.265	2.737	1.528	897	58
Santok	7.600	1.761	4.995	3.111	1.884	844	52

Źródło: WUS – Zielona Góra. (31 XII 2006)

Z prognozy demograficznej wynika, że w dłuższym horyzoncie czasowym nastąpi pogorszenie struktury wiekowej: bardzo znaczny przyrost liczby mieszkańców powiatu w wieku poprodukcyjnym oraz wydatny spadek w pozostałych kategoriach wiekowych.

Tabela 6. Prognoza ludności według grup wieku

	2006	2010	2015	2020	2025	2030
Województwo	1.008.520	1.004.687	997.870	982.243	973.626	950.313
Powiat	65.723	65.218	66.385	67.315	67.917	67.694
wiek przedprodukcyjny	14.863	12.830	11.936	11.678	11.370	10.628
0 – 2 lata	2.110	1.888	1.947	1.856	1.647	1.422
3 – 6 lat	2.756	2.547	2.569	2.637	2.442	2.125
7 – 12 lat	5.034	4.176	3.901	3.936	4.023	3.722
13 – 15 lat	2.971	2.405	2.021	1.958	1.965	2.002
16 – 18 lat	3.063	2.786	2.271	1.937	1.944	2.037
19 – 24 lata	6.986	6.109	5.324	4.319	3.889	3.765
wiek produkcyjny	42.735	43.381	43.319	41.861	40.693	40.034
- mobilny	26.951	27.020	27.326	26.319	24.420	21.656
- niemobilny	15.784	16.361	15.993	15.542	16.723	18.378
poprodukcyjny	8.125	9.007	11.110	13.776	15.854	17.032
¹⁾ stosunek liczby ludności w wieku nieprodukcyjnym do ludności w wieku produkcyjnym	0,54	0,50	0,53	0,65	0,69	0,69

Źródło: WUS – Zielona Góra. (31 XII 2006) ¹⁾ wyliczenie własne

Rynek pracy i bezrobocie

Kwestię zatrudnienia w powiecie gorzowskim należy rozpatrywać jako fragment problemów występujących na rynku pracy województwa lubuskiego, a zwłaszcza w jego północnej części.

Na obszarze powiatu występuje:

- stosunkowo wysoki udział osób pracujących w sektorze usług w przemyśle,
- wysoki udział osób pracujących w małych i średnich przedsiębiorstwach,
- niski udział sektora publicznego w funkcjonujących podmiotach gospodarczych.

Tabela 7. Pracujący^{*)} w 2005 r.

	Ogółem		Sektor		Z liczby ogółem		
	ogółem	w tym kobiety	publiczny	nie publiczny	przemysł i budownictwo	usługi	
						rynkowe	nie-rynkowe
Powiat	9.615	4.278	3.151	6.464	4.996	1.983	2.177
Kostrzyn	4.740	2.132	1.483	3.257	2.654	1.123	949
Witnica	1.771	745	684	1.087	892	313	493
Bogdaniec	376	209	196	180	72	134	131
Deszczno	847	292	168	679	548	135	141
Kłodawa	565	312	196	369	172	79	116
Lubiszyn	488	193	182	306	234	35	132
Santok	828	395	242	586	424	164	215

^{*)} Bez podmiotów gospodarczych o liczbie pracujących do 9 osób oraz pracujących w gospodarstwach indywidualnych w rolnictwie Źródło: WUS Zielona Góra 31 XII 2005

W pierwszej połowie dekady wystąpił znaczny przyrost bezrobocia, który wynikał głównie z dekoniunktury gospodarczej na terenie kraju oraz ze wzrostu wydajności pracy, któremu towarzyszyła redukcja zatrudnienia przy zahamowaniu wzrostu przeciętnej płacy.

Sytuacja zaczęła się poprawiać poczynając od roku 2004. Miały na to wpływ:

- poprawa koniunktury, spowodowana woj. uzyskaniem przez Polskę pełnego dostępu do rynków zachodnioeuropejskich,
- tworzenie nowych miejsc pracy w istniejących oraz nowouruchamianych zakładach na terenie powiatu oraz miasta Gorzowa Wlkp.,
- pełne otwarcie dla obywateli polskich rynku w niektórych krajach „starej UE”.

Tabela 8. Liczba bezrobotnych w gminach i powiecie

Gmina	Liczba bezrobotnych wg stanu na dzień					Spadek 2000-2007
	30.06.2000	30.09.2002	30.09.2003	30.09.2004	31.10.2007	
Bogdaniec	381	643	716	662	184	197
Deszczno	480	703	765	729	240	240
Kłodawa	336	514	551	608	221	115
Kostrzyn n/O	1.124	1.229	1.252	1.062	388	736
Lubiszyn	502	720	785	705	229	273
Santok	528	770	818	786	232	296
Witnica	1.122	1.629	1.652	1.509	690	432
Powiat ogółem	4.473	6.208	6.539	6.061	2.184	2.289

Liczba mieszkańców powiatu w wieku produkcyjnym w okresie objętym planem będzie nieznacznie rosła, co jednak, z uwagi na zjawisko emigracji zarobkowej, raczej nie będzie oznaczało wzrostu podaży pracy. Najprawdopodobniej wzrośnie popyt na nią, a już obecnie pojawił się niedobór pracowników w niektórych branżach i zawodach, głównie budowlanych.

W związku z tym istnieje potrzeba zwiększenia elastyczności placówek oświatowych w zakresie przygotowywania do zawodów, na które istnieje szczególnie duże zapotrzebowanie.

Konieczne jest rozszerzenie polityki kształcenia i zatrudniania osób niepełnosprawnych a także aktywizacji zawodowej osób długotrwale bezrobotnych z uwagi na występowanie zjawiska strukturalnego bezrobocia, głównie w tzw. wsiach popegeerowskich.

W celu złagodzenia skutków bezrobocia Powiatowy Urząd Pracy podejmuje szereg działań naprawczych, które w wielu przypadkach są wspólne z polityką i działaniami prowadzonymi przez Unię Europejską. W oparciu o strategię zrównoważonego rozwoju oraz środki z funduszy europejskich podjęto działania w zakresie finansowej pomocy bezrobotnym na rozpoczęcie działalności gospodarczej, a także zaplanowano środki dla pracodawców na tworzenie nowych miejsc pracy. Aktywne formy przeciwdziałania bezrobociu, takie jak prace interwencyjne, roboty publiczne, aktywizacja zawodowa absolwentów woj. są inicjowane i realizowane przez PUP ze środków Funduszu Pracy oraz Europejskiego Funduszu Społecznego.

Zasoby mieszkaniowe

Choć wielkość i stan zasobów mieszkaniowych na terenie powiatu ulega stałej poprawie, nadal występuje ich niedobór. Dotyczy on zwłaszcza taniego budownictwa, w tym mieszkań socjalnych.

Wielkim wyzwaniem jest przywrócenie do życia starego miasta w Kostrzynie nad Odrą doszczętnie zniszczonego w końcowej fazie II Wojny Światowej. Władze miasta zakładają jego odbudowę z respektowaniem wymogów konserwatorskich, co nie musi oznaczać rekonstrukcji wszystkich budynków, lecz zachowanie linii i skali zabudowy oraz zaznaczenie podziałów.

Tabela 9. Zasoby mieszkaniowe

	Mieszkania	Izby	Powierzchnia użyt. w tys. m ²	Przeciętna				
				liczba izb w mieszkaniu	liczba osób na		powierzchnia użytkowa w m ²	
					1 mieszkanie	1 izbę	1 mieszkanie	na 1 osobę
Województwo	333.714	1,261.340	22.856,5	3,78	3,02	0,80	68,5	22,6
Powiat	19.522	82.231	1.575,6	4,21	3,34	0,79	80,7	24,1
Kostrzyn	6.031	22.196	380,4	3,68	2,94	0,80	63,1	21,5
Witnica	3.647	15.568	289,7	4,27	3,58	0,84	79,4	22,2
Bogdaniec	1.827	8.594	177,1	4,70	3,64	0,77	96,9	26,6
Deszczno	2.046	9.537	203,1	4,66	3,63	0,78	99,3	27,3
Kłodawa	2.045	9.478	197,5	4,63	3,04	0,66	96,6	31,8
Lubiszyn	1.834	7.749	148,7	4,23	3,68	0,87	81,0	22,1
Santok	2.092	9.109	179,1	4,35	3,59	0,82	85,6	23,9

Źródło: WUS Zielona Góra 31 XII 2005

Na terenie powiatu gorzowskiego istnieją znacznych rozmiarów obszary nadające się pod budownictwo mieszkaniowe, zarówno jedno, jak i wielorodzinne. Oceniane są one jako atrakcyjne, o czym świadczy systematyczny wzrost cen działek budowlanych.

Tabela 10. Liczba wydanych zezwoleń na budowę

	2004	2005	2006	2007 ^{*)}
Liczba wydanych zezwoleń	699	816	795	1.096

Źródło: Starostwo Powiatowe w Gorzowie Wlkp. *) do dnia 4.12.2007

Kultura i sport

Na terenie powiatu działają:

- cztery miejskie oraz gminne ośrodki kultury, prowadzone przez samorzady szczebla gminnego (Kostrzyn nad Odrą, Witnica, Kłodawa, Santok),
- dwa oddziały gorzowskiego Muzeum i. Jana Dekerta (Santok, Bogdaniec) oraz Prywatne Muzeum Chwały Oręża Polskiego płk Czesława Chmielewskiego w Witnicy i Muzeum Przyrodnicze: prowadzone przez Klub Przyrodników w Kostrzynie nad Odrą,
- sześć bibliotek publicznych:

Tabela 11. Biblioteki publiczne

	Placówki biblioteczne		Księgozbiór w tys. woluminów	Czytelnicy	Wypożyczenia w woluminach		Liczba ludności na 1 placówkę biblioteczną
	ogółem	w tym biblioteki i filie			w tys.	na 1 czytelnika	
Kostrzyn	6	1	32,7	2.614	46,2	17,7	2.952
Witnica	4	3	33,8	1.438	43,9	30,5	3.264
Deszczno	1	1	26,2	407	11,1	27,3	7.429
Kłodawa	3	2	24,1	740	12,1	16,3	2.070
Lubiszyn	4	4	39,5	765	14,9	19,5	1.685
Santok	4	2	21,0	529	7,2	13,7	3.754
Powiat	20	13	177,3	6,493	135,4	20,9	3.265

Źródło: WUS Zielona Góra 31 XII 2005

Jeśli idzie o zakres i natężenie działalności, wyróżniają się ośrodki kultury w Kostrzynie nad Odrą (uczestniczy w przygotowaniu i realizacji jednego z największych na świecie festiwali muzyki rockowej Przystanek Woodstock) oraz w Witnicy, który jest organizatorem szeregu imprez o zasięgu powiatowym.

Istotnym uzupełnieniem profesjonalnych placówek kulturalnych są świetlice wiejskie, stanowiące oparcie dla amatorskiego ruchu artystycznego.

Ważnymi wydarzeniami w życiu kulturalnym są imprezy cykliczne, z których największą widownię gromadzą: Święto Chleba w Bogdańcu, Dni Kostrzyna i Dni Twierdzy, Spotkania Na Starym Trakcie w Witnicy, a także Dożynki Powiatowe, których nieodłącznym elementem jest przegląd zespołów amatorskich.

W Powiecie Gorzowskim zarejestrowanych jest 58 stowarzyszeń kultury fizycznej, w tym 20 uczniowskich klubów sportowych. Ponadto upowszechnianiem i rozwijaniem kultury fizycznej zajmuje się Miejski Ośrodek Sportu i Rekreacji w Kostrzynie nad Odrą.

O możliwości realizacji zadań w dziedzinie kultury fizycznej decyduje w dużej mierze baza sportowa. W okresie ostatnich lat jej stan ilościowy i techniczny uległ poprawie. Oddano do użytku pełnowymiarowe hale sportowe w Ściechowie, Lipkach Wielkich, Różankach i Bogdańcu, wyremontowano salę sportową w Kostrzynie nad Odrą. Ciągłe jednak liczba oraz stan obiektów są niezadowalające.

Oświata i wychowanie

Na obszarze Powiatu Gorzowskiego reprezentowane są wszystkie szczeble edukacji, od kształcenia przedszkolnego aż po szkołę wyższą. Funkcjonuje 30 placówek przedszkolnych (w tym 13 przedszkoli), 29 szkół podstawowych oraz 13 gimnazjów. Praca z młodzieżą niepełnosprawną prowadzona jest się w Ośrodku Szkolno – Wychowawczym w Lipkach Wielkich.

Tabela 12. Wychowanie przedszkolne

	Placówki		Miejsca w przedszkolach	Oddziały		Dzieci	
	ogółem	W tym przedszkola		ogółem	w tym w przedszkolach	ogółem	w tym w przedszkolach
Województwo	414	206	19.682	1.058	805	22.993	18.991
Powiat	30	13	1.013	67	45	1.366	1.010
Kostrzyn	6	4	400	22	17	534	414
Witnica	4	2	247	12	10	253	223
Bogdaniec	4	2	69	7	5	126	107
Deszczno	4	1	65	7	4	118	80
Kłodawa	2	1	57	6	3	109	52
Lubiszyn	6	-	-	6	-	86	-
Santok	4	3	175	7	6	140	134

Źródło: WUS – Zielona Góra. (rok szkolny 2005/2006)

Tabela 13. Szkoły podstawowe i gimnazja

	Szkoły podstawowe					Gimnazja				
	szkoły	pomieszczenia szkolne	oddziały	uczniowie	absolwenci	szkoły	pomieszczenia szkolne	oddziały	uczniowie	absolwenci
Województwo	354	4.219	3.575	70772	13474	177	1998	1823	43015	14342
Powiat	29	320	249	4734	892	13	104	115	2665	872
Kostrzyn	2	56	54	1276	197	2	33	29	752	244
Witnica	5	54	55	1070	195	1	22	24	595	215
Bogdaniec	4	36	25	456	90	2	6	12	269	72
Deszczno	4	57	31	570	118	1	-	11	255	77
Kłodawa	2	21	19	357	67	2	7	10	193	66
Lubiszyn	6	46	33	494	111	2	14	12	271	82
Santok	6	50	32	511	114	3	22	17	360	116

Źródło: WUS – Zielona Góra. (rok szkolny 2005/2006)

Tabela 14. Szkoły ponadgimnazjalne

Razem w powiecie Gorzowskim	szkoły	Pomiesz- czenia szkolne	oddziały	uczniowie	absol- wenci
Zasadnicze szkoły zawodowe dla młodzieży	2	x	7	163	79
Licea ogólnokształcące dla młodzieży	3	38	20	471	163
Licea profilowane dla młodzieży	3	9	220	79	33
Technika dla młodzieży	3	x	16	346	124
Szkoły policealne	1	x	1	18	15
Szkoły dla dorosłych ogółem	11		26	577	40
- Licea ogólnokształcące	9	x	21	466	29
- Technika i Licea profilowane	2		5	111	11

Źródło: WUS – Zielona Góra. (rok szkolny 2005/2006)

W gestii powiatu znajdują się 4 publiczne szkoły ponadgimnazjalne o różnych typach oraz profilach kształcenia.

Tabela 15. Uczniowie w szkołach prowadzonych przez powiat

Szkoła	Liczba uczniów	Liczba oddziałów	Średnia liczba uczniów w oddziale
Zespół Szkół w Kostrzynie na Odrę	685	26	26,3
7. Liceum Ogólnokształcące	304	12	25,3
8. Liceum Profilowane	86	3	28,7
9. Technikum H i E	152	6	25,3
- Zasadnicza Szkoła Wielozawodowa	143	5	28,6
Zespół Szkół Rolniczych w Kamieniu Małym *)	335	14	23,9
10. Technikum 4-letnie	150	7	21,4
11. Liceum Profilowane	43	2	21,5
12. Technikum Agrobiznesu 3-letnie zaoczne	48	2	24,0
13. Technikum Rolnicze 3-letnie zaoczne	20	1	20,0
14. Technikum 3-letnie zaoczne	13	1	13,0
- Technikum Agrobiznesu 2-letnie zaoczne	25	1	25,0
Zespół Szkół w Witnicy	269	14	19,2
15. Liceum Ogólnokształcące	111	6	18,5
16. Liceum Profilowane	37	2	18,5
17. Technikum Informatyczne	23	1	23,0
18. Liceum Ogólnokształcące zaoczne	53	3	17,66
- Technikum Informatyczne zaoczne	45	2	22,5
Ośrodek Szkolno-Wychowawczy w Lipkach Wielkich	64		
19. szkoła podstawowa	8		
20. gimnazjum	33		
- szkoła zawodowa	23		
Razem	1.383		
- w tym w szkołach dziennych	1.113		

Źródło: Dane własne Wydziału Rozwoju i Spraw Społecznych (31.09.2006)

*) Od stycznia 2008 Zespół Szkół Rolniczych w Kamieniu Małym prowadzony jest przez Ministerstwo Rolnictwa i Rozwoju Wsi.

Tabela 16. Uczniowie niepublicznych szkół ponadgimnazjalnych

Prowadzący szkołę	Liczba uczniów
Roman Król – Kłodawa	82
Anna Wasilek – Kostrzyn nad Odrą	53
Anna Nienadowska	99
WZDZ – Kostrzyn nad Odrą	148

Źródło: Dane własne Wydziału Rozwoju i Spraw Społecznych (31.09.2006)

W roku szkolnym 2005/2006 w 4 publicznych i 4 niepublicznych szkołach ponadpodstawowych na terenie powiatu uczyło się:

- o w liceach ogólnokształcących – 408 osób, w tym 420 w LO dla dorosłych,
- o w liceach profilowanych – 220 osób,
- o w technikach – 598 osób, w tym 250 w technikach dla dorosłych,
- o w szkołach policealnych – 15 osób,
- o w zasadniczych szkołach zawodowych – 163 osoby.

Aktualna sieć szkolnictwa ponadgimnazjalnego pod względem ilościowym zapewnia młodzieży z terenu powiatu niezbędne warunki rozwoju, zwłaszcza, że jest wspierania szkołami z terenu miasta Gorzów Wlkp. Niż demograficzny oraz zmiany na rynku pracy uzasadniają potrzebę wypracowania nowych rozwiązań pozwalających na kształcenie młodzieży w zawodach, na które jest rzeczywiste zapotrzebowanie, a także rozwój nauczania języków obcych, nie tylko o zasięgu światowym, ale również woj. skandynawskich.

Ze względu na zły stan techniczny szeregu obiektów szkolnych, zwłaszcza należących do Zespołu Szkół w Kostrzynie nad Odrą, niezbędne są inwestycje odtworzeniowe. W związku z tym planowane jest kontynuowanie budowy Euroregionalnego Centrum Edukacji Ponadgimnazjalnej. Do momentu jej zakończenia przewiduje się utrzymanie sieci szkół na dotychczasowym poziomie oraz wprowadzenie nowego typu szkół na podbudowie szkoły zasadniczej i liceum, co spowoduje zwiększenie liczebności uczniów w zespołach szkół, a tym samym wzrost subwencji oświatowej, ścisłe przestrzeganie liczebności uczniów przy naborze do klas I-szych.

Niezbędne jest przeprowadzenie inwestycji modernizacyjnych obiektów Zespołu Szkół w Witnicy, a także uzyskanie środków poza subwencją oświatową na drobniejsze remonty (docieplenia, wymiana stolarki) oraz zakup pomocy naukowych.

Według stanu na 30.09.2005 w placówkach oświatowych prowadzonych przez samorząd powiatowy było 122 nauczycieli pełnozatrudnionych oraz 43 nauczycieli zatrudnionych w niepełnym wymiarze zajęć. W grupie pełnozatrudnionych stopień nauczyciela mianowanego posiadało 56%, dyplomowanego 21%. W roku 2006 prawo do przejścia na emeryturę uzyskało 33 nauczycieli, co stanowiło 24% stanu zatrudnienia.

Ochrona zdrowia

W Powiecie Gorzowskim ze względu na jego położenie, zasoby naturalne, przemysł i warunki geograficzne, występują potencjalne zagrożenia dla zdrowia mieszkańców. Do najważniejszych należy:

- duża powierzchnia zalesienia obszaru niosąca zagrożenie pożarami oraz położenie z dorzeczach Odry, Warty i Noteci stanowiące zagrożenie powodziowe szczególnie terenów gmin i miast : Santok, Deszczno, Bogdaniec, Witnica i Kostrzyn nad Odrą.

- rozbudowana sieć dróg kołowych i szlaków kolejowych, powodująca zwiększoną wypadkowość i niebezpieczeństwo występowania skażeń chemicznych, spowodowanych transportem niebezpiecznych substancji.

Tabela 17. Ochrona zdrowia

	Łóżka w szpitalach na 10 tys. ludności	Ambulatoryjna opieka zdrowotna		Apteki	Liczba ludności na 1 aptekę
		zakłady opieki zdrowotnej	praktyki lekarskie		
województwo	42,9	291	235	275	3.670
powiat	26,2	18	11	10	6.530

Źródło: WUS Zielona Góra 31 XII 2005

Zasoby ochrony zdrowia w powiecie skupione są w szpitalu ogólnym w Kostrzynie nad Odrą. Szpital udziela świadczeń dla woj. 40 tys. mieszkańców, Rocznie leczonych jest woj. 8.500 pacjentów. Szpital dysponuje woj. 260 łóżkami w oddziałach wewnętrznym, chemioterapii, chirurgii ogólnej, rehabilitacji, ginekologii i położnictwa, okulistyki, neonatologii, intensywnej terapii.

Na bazie szpitala działa również Zakład Opiekuńczo – Lecznicy oraz Niepubliczny Zakład Hemodializy.

Pomoc doraźną w przypadku urazów i nagłych zachorowań udziela Izba Przyjęć, Szpitalny Oddział Ratunkowy oraz zespoły wyjazdowe.

Ze względu na znaczne zadłużenie publiczny Zakład Opieki Zdrowotnej w Kostrzynie został w roku 2007 postawiony w stan likwidacji. Jego funkcje przejęła spółka komunalna z większościowym udziałem kapitału prywatnego, która powołała Niepubliczny Zakład Opieki Zdrowotnej „Szpital Leśny”. Zamiarem jego kierownictwa jest utrzymanie wszystkich oddziałów oraz tworzenie nowych, lub rozwijanie istniejących, w miarę zapotrzebowania oraz możliwości pozyskania środków na usługi medyczne.

Znaczna część mieszkańców, zwłaszcza ze wschodniej części powiatu, realizuje swoje potrzeby lecznicze w Szpitalu Wojewódzkim w Gorzowie Wlkp.

Pomoc społeczna

W Powiecie Gorzowskim z uwagi na sytuację demograficzną i materialną społeczeństwa występuje potrzeba prowadzenia aktywnej, prorodzinnej polityki społecznej. Niemal co trzeci mieszkaniec Powiatu Gorzowskiego korzystał z pomocy społecznej, najczęściej z powodu bezrobocia, ubóstwa, długotrwałej choroby, bezradności w sprawach opiekuńczo-wychowawczych oraz niepełnosprawności.

W roku 2007 na terenie powiatu działały 3 placówki opiekuńczo – wychowawcze, w tym 1 interwencyjna, 1 rodzinna i 1 wielofunkcyjna.

Działania Powiatowego Centrum Pomocy Rodzinie mają na celu szeroko pojętą profilaktykę społeczną i rodzinną. PCPR realizuje również zadania z zakresu rehabilitacji społecznej i zawodowej osób niepełnosprawnych.

Infrastruktura służąca rehabilitacji społecznej i zawodowej jest dość dobra. Działają dwa Warsztaty Terapii Zajęciowej:

- w Chwałęciach w gminie Kłodawa, 30 miejsc
- w Kamieniu Wielkim w gminie Witnica, 30 miejsc

Spośród 86 zakładów pracy chronionej województwa lubuskiego – 25 mieści się w Powiecie Gorzowskim.

Współpraca zagraniczna

Współpraca zagraniczna jest zagadnieniem bardzo istotnym z uwagi na położenie powiatu i możliwość uzyskiwania pomocy finansowej Unii Europejskiej na realizację przedsięwzięć o charakterze transgranicznym.

Rada Powiatu Gorzowskiego podpisała w roku 1999 porozumienie o współpracy z ziemskim powiatem marchijsko-odrzańskim (Niemcy). W jej ramach odbywa się wymiana informacji i doświadczeń dotyczących woj. oświaty i wychowania, działań w sytuacjach kryzysowych, działalności samorządu powiatowego oraz jego administracji. Praktyczna współpraca ma miejsce woj. w dziedzinie kultury, sportu oraz turystyki.

Stosunki z partnerami zagranicznymi utrzymuje większość jednostek szczebla gminnego:

- Miasto Kostrzyn nad Odrą – Gmina Küstriner Vorland (Niemcy), Miasto Seelow (Niemcy), Miasto Woudrichem (Holandia), Miasto Sambor (Ukraina), Miasto Peitz (Niemcy), Spandau (Berlin – Niemcy)
- Miasto i Gmina Witnica – Miasto Münchenberg (Niemcy), Miasto Druten (Holandia)
- Gmina Bogdaniec – Gmina Peterschagen Egersdorf (Niemcy)
- Gmina Kłodawa – Gmina Seelow (Niemcy)
- Gmina Lubiszyn – Gmina Briesen/Mark (Niemcy)

B. Sfera gospodarcza

Podmioty gospodarcze

Na terenie powiatu funkcjonuje woj. 6 tys. podmiotów gospodarczych, przy czym ich liczba systematycznie rośnie:

Tabela 18. Ilość podmiotów gospodarki narodowej

	2002	2003	2004	2005	2006
Podmioty gospodarki narodowej	5.100	5.144	5.262	5.556	5.966

Źródło: WUS – Zielona Góra. (31 XII 2006)

Zdecydowana większość podmiotów gospodarczych należy do sektora prywatnego. Spośród 366 spółek prawa handlowego, 1 należy do skarbu państwa, 2 do państwowych osób prawnych, 7 do samorządu terytorialnego, 229 do prywatnego kapitału krajowego i 131 do zagranicznego.

Tabela 19. Podmioty gospodarcze według form prawnych

	ogółem	przeds. państwo we	w tym					
			razem	spółki		fundacje, stowarzy szenia i org. społeczne	spół- dzielnie	osoby fizyczne
				handlo we	cywilne			
2005	5.556	-	632	357	269	20	106	4.498
2006	5.966	-	655	366	283	20	114	4.860
2005=100	107,4	-	103,6	102,5	105,2	100,0	107,5	108,0

Źródło: WUS – Zielona Góra. (31 XII 2006)

W powiecie działają głównie małe lub średnie przedsiębiorstwa:

Tabela 20. Podmioty gospodarcze według liczby pracujących

	Razem	0 – 9	10 – 49	50 – 249	250 – 999	1000 i więcej
Ogółem	5.966	5.683	240	39	4	-
sektor publiczny	193	128	54	10	1	-
sektor prywatny	5.773	5.555	186	29	3	-
- z tego osoby fizyczne	4.860	4.786	71	2	1	-

Źródło: WUS – Zielona Góra. (31 XII 2006)

Najwięcej podmiotów gospodarczych prowadzi działalność w branży handlowej. Ich koncentracja w Kostrzynie nad Odrą wynika nie tylko z wielkości tego miasta, ale również z prowadzenia tam handlu przygranicznego. Należy zauważyć, że jego intratność od kilku lat systematycznie maleje.

Tabela 21. Podmioty gospodarcze według branż

	Ogółem	Rolnictwo, łowiectwo i leśnictwo	Przemysł		Budowni- ctwo	Handel i naprawy
			razem	w tym przetwórstw o przemysłowe		
Powiat 2005	5.556	289	608	587	531	1.992
Powiat 2006	5.966	315	656	637	615	2.037
2005=100%	107,4	109,0	107,9	108,5	115,8	106,0
Kostrzyn	2.003	21	160	156	151	827
Witnica	1.009	47	173	172	132	312
Bogdaniec	620	59	54	54	79	200
Deszczno	687	66	78	71	84	214
Kłodawa	619	47	67	64	58	171
Lubiszyn	462	54	54	52	48	144
Santok	566	21	70	68	63	169

Źródło: WUS – Zielona Góra. (31 XII 2006)

Głównymi ośrodkami skupiającymi przemysł w regionie są miasta Gorzów Wlkp., które nie należy do powiatu, oraz Kostrzyn nad Odrą i Witnica. Nowe zakłady powstają głównie na terenie Kostrzyńsko – Słubickiej Specjalnej Strefy Ekonomicznej oraz Witnickiej Strefy

Przemysłowej, ale także w gminach wiejskich, które dążąc do pozyskania inwestorów przygotowują uzbrojone tereny i stosują ulgi podatkowe.

Tabela 22. Produkcja oraz inwestycje w przemyśle

	Produkcja sprzedana przemysłu		Nakłady inwestycyjne w przedsiębiorstwach		Wartość brutto środków trwałych w przedsiębiorstwach	
	w mln zł	na 1 mieszkańca w zł	w mln zł	na 1 mieszkańca w zł	w mln zł	na 1 mieszkańca w zł
województwo 2000r	9.610,6	9.531	1.730,1	1.716	15.382,8	15.254
województwo 2005r	13.591,9	13.468	1.773,9	1.758	21.109,5	20.917
powiat 2000 r.	1.000,1	16.031	171,0	288	812,0	13.002
powiat 2005 r.	1.119,4	23.383	135,2	2.080	1.564	23.957

Źródło: WUS – Zielona Góra.

Istotną rolę w gospodarce powiatu pełnią banki i ich oddziały, kancelarie notarialne, agencje celne, Bank Informacji Gospodarczej, Zarząd Kostrzyńsko – Słubickiej Specjalnej Strefy Ekonomicznej oraz Polsko-Niemieckie Towarzystwo Wspierania Gospodarki, Zachodnia Izba Gospodarcza, Agencja Rozwoju Regionalnego, Gorzowska Organizacja Pracodawców.

Rolnictwo

Wieś jest miejscem stałego zamieszkania dla 40,3 tys. osób. Udział ludności wiejskiej wynosi 61,4 % (w kraju 38 %). W rolnictwie i w dziedzinach pokrewnych znajduje zatrudnienie ponad 6 tys. osób..

Powiat Gorzowski posiada ogółem 52.513 ha użytków rolnych, w tym 32.259 ha gruntów ornych. Gospodarstw rolnych powyżej 1 ha w powiecie jest ponad tys. Najwięcej – ponad 800, to gospodarstwa średnie o pow. 2-5 ha. Największy areal powierzchniowy skoncentrowany jest w gospodarstwach dużych, powyżej 15 ha. W tej grupie gospodarstw skupione jest ponad 50% ogółu powierzchni zajmowanej przez gospodarstwa.

Tabela 23. Struktura użytkowania gruntów w powiecie gorzowskim

	Ogółem	Użytki rolne	w tym				Lasy	Pozostałe
			orne	sady	łąki	pastwiska		
Kostrzyn	4.272	968	664	10	236	58	1.756	1.548
Witnica	26.292	11.230	6.285	171	4.088	686	12.307	2.755
Bogdaniec	10.942	7.451	5.385	64	1.581	421	2.334	1.157
Deszczno	17.187	8.565	4.707	37	2.917	904	6.772	1.850
Kłodawa	23.637	5.618	4.413	58	886	261	15.779	2.240
Lubiszyn	20.236	9.516	6.467	46	2.500	503	8.921	1.799
Santok	14.677	6.830	4.828	59	1.823	120	5.977	1.870
powiat	121.743	52.513	32.259	433	15.751	4.070	54.138	15.092

Źródło: Jan Bieńkowski www.przyroda.powiatgorzowski.pl

Rolnicy koncentrują się głównie na uprawie zbóż i ziemniaków oraz hodowli trzody chlewnej, bydła i drobiu. Na terenie powiatu znajdują się zakłady zajmujące się przetwórstwem produktów rolnych: zakłady przetwórstwa mięsnego w Deszcznie, Bogdańcu, Lubiszynie i Witnicy; ubojnia drobiu w Płomykowie, Boleminie i Karninie, zakłady przetwórstwa owoców i warzyw w Starym Polichnie i Lipkach Wielkich.

Na wsi istnieją możliwości rozwoju rolnictwa, a także małych oraz średnich przedsiębiorstw (MSP), zwłaszcza, że są one skumulowane w zasobach ludzkich i wykształconej kadrze rolniczej. Ważnym czynnikiem stymulującym rozwój wsi w regionie jest rozwinięty rynek zbytu, co wynika z sąsiedztwa ośrodków miejskich, zwłaszcza Gorzowa Wlkp., Witnicy i Kostrzyna nad Odrą.

Turystyka

Turystyka stanowi dużą szansę rozwojową Powiatu Gorzowskiego. Wynika to z bogactwa zasobów krajobrazowych i przyrodniczych (duża ilość lasów, jezior i rzek), położenia na skrzyżowaniach szlaków komunikacyjnych, bliskości granicy, dobrego stanu środowiska naturalnego. Zróżnicowane środowisko przyrodnicze – dolny bieg rzek Warty i Noteci z Parkiem Narodowym „Ujście Warty”, malowniczo położone jeziora, wzgórza morenowe, zwarte kompleksy leśne, w tym południowa część Barlinecko-Gorzowskiego Parku Krajobrazowego oraz ciekawe rezerваты przyrody stanowią autentyczną atrakcję.

Jak do tej pory turystyka nie odgrywa jednak w gospodarce powiatu roli, do której predestynują ją te walory. Dzieje się tak, mimo że Polska plasuje się na 8 miejscu wśród krajów najczęściej odwiedzanych w Europie, a region lubuski zajmuje w tej statystyce wysokie miejsce. Ten stan rzeczy wynika głównie z niedorozwoju bazy turystycznej oraz niedostatecznego wypromowania walorów turystycznych terenu powiatu.

Tabela 24. Turystyczne obiekty zbiorowego zakwaterowania 2006r.

	Ogółem	Hotele	Inne obiekty hotelowe	Ośrodki szkoleniowe – wypoczynkowe	Zespoły ogólnodostępnych domków turystycznych	Pola biwakowe	Pozostałe niesklasyfikowane
województwo							
21. miejsca noclegowe	19.553	3.693	1.837	1.911	1.263	2.477	795
- turyści	542.296	295.180	92.745	29.611	13.177	10.964	22.535
powiat							
22. miejsca noclegowe	579	141	79	47	152	100	60
- turyści	15.094	6.718	6.082	556	1.421	138	179
Kostrzyn							
23. miejsca noclegowe	170	38	79	-	-	-	53
- turyści	9.010	2.792	6.082	-	-	-	136
Witnica							
24. miejsca noclegowe	223	103	-	-	32	-	-
- turyści	4.830	3.926	-	-	904	-	-
Kłodawa							
25. miejsca noclegowe	186	-	-	47	60	100	7
- turyści	1.254	-	-	556	517	138	43

Źródło: WUS Zielona Góra., 2006 rok

Na terenie powiatu nie ma ani jednego motelu, campingu, schroniska młodzieżowego, czy pensjonatu. Istotne uzupełnienie bazy noclegowej stanowią gospodarstwa agroturystyczne, jest ich jednak stosunkowo niewiele i są niedostatecznie rozpropagowane.

Istnieje właściwie tylko jeden produkt turystyczny z prawdziwego zdarzenia: ZOO – Safari w Świerkocinie, uzupełniony ostatnio przez Park Dinozaurów w Nowinach Wielkich.

Charakter większości istniejących szlaków turystycznych wskazuje, że zostały one wytyczone z myślą głównie o miejscowych amatorach tej formy spędzania czasu wolnego. Słabo są wykorzystywane możliwości rozwijania turystyki wodnej; na woj. sześćdziesięciokilometrowym odcinku Warty i Noteci, przepływających równoleżnikowo przez powiat, istnieją tylko port jachtowy w Kostrzynie nad Odrą i przystań w Santoku, jednak nie posiadają one pełnej infrastruktury. Wiele pięknych i sporych jezior służy tylko miejscowym wędkarzom i amatorom kąpeli.

W roku 2007 podjęto działania mające na celu nadanie charakteru liniowego produktu turystycznego ścieżce rowerowej, biegnącej od nadgranicznego Kostrzyna nad Odrą przez Witnicę do Gorzowa Wlkp. i dalej do Zdroiska oraz wytyczono szlak konny z myślą woj. o turystach niemieckich.

Tabela 25. Rodzaje, liczba i długość szlaków turystycznych

Rodzaj szlaku	Liczba	Łączna długość w km	Typ dominujący w km			
			lokalny	regionalny	krajowy	międzynarodowy
piesze	10	331,3	191,6	47,5	92,2	-
rowerowe	29	585,5	370,2	116,8	98,5	-
wodne	-	-	-	-	-	-
konne	1	145,0	-	145,0	-	-
samochodowe	-	-	-	-	-	-
podziemne	-	-	-	-	-	-
tematyczne	1	64,0	-	64,0	-	-
Razem	41	1.125,8	561,8	373,3	190,7	-

Źródło: PTTK Gorzów Wlkp., 2007 rok

Dla wzbogacenia oferty turystycznej i podniesienia jej atrakcyjności niezbędne są działania mające na celu:

- rozwój infrastruktury komunalnej, a zwłaszcza poprawa stanu dróg lokalnych, w tym zwłaszcza powiatowych,
- rewitalizację linii kolejowej Kostrzyn nad Odrą – Bogdaniec – Witnica – Gorzów Wlkp. – Santok – Krzyż,
- rewitalizację szlaków żeglugi śródlądowej,
- rozbudowę sieci ścieżek rowerowych wzdłuż najczęściej uczęszczanych szlaków turystycznych,
- wspieranie projektów, których celem jest tworzenie nowych oraz rozwój istniejących produktów turystycznych,
- stworzenie zachęt do inwestowania w obiekty służące obsłudze ruchu turystycznego, w tym w bazę noclegową i gastronomiczną,
- skuteczną promocję walorów powiatu i powstającej na jego terenie oferty turystycznej.

C. Infrastruktura lokalna

Powiat Gorzowski posiada stosunkowo dobrze rozwiniętą infrastrukturę techniczną i społeczną, co w znacznym stopniu decyduje o szansach dalszego zrównoważonego rozwoju.

Łączność

Na terenie powiatu dzięki zastosowaniu central cyfrowych, łączy światłowodowych oraz urządzeń transmisji danych dostępna jest szeroka gama usług telekomunikacyjnych.

Operatorami sieci telekomunikacyjnej w powiecie są: Telekomunikacja Polska S.A. oraz Telefonia Polska Zachód S.A. Połączenia telefoniczne są realizowane w ruchu automatycznym, co umożliwia dostęp do szerokiej gamy usług telekomunikacyjnych. Upowszechnienie szerokopasmowych łączy umożliwia szybką transmisję danych między użytkownikami, otwiera drogę do szerokiego czerpania z zasobów internetu, co sprzyja kształtowaniu się społeczeństwa opartego na wiedzy oraz do tworzenia serwisów interaktywnych, wprowadzających nową jakość relacji społecznych (Web 2.0).

W niedalekiej przyszłości powinno rozpocząć się przenoszenie wielu usług publicznych na platformę cyfrową. Będzie to stanowiło znaczne ułatwienie w załatwianiu przez obywateli spraw urzędowych, zaoszczędzi ich czas i usprawni pracę administracji. Realizacji tego celu służyć będzie ujęte w planie zadanie pn. Regionalna Platforma Cyfrowa.

Uzupełnieniem oferty stacjonarnych usług telekomunikacyjnych jest telefonia komórkowa, która pokrywa swym zasięgiem cały powiat.

Pokrycie terenu powiatu zasięgiem stacji radiowych i telewizyjnych jest jeszcze niewystarczające. Istniejące centra nadawcze nie zapewniają dobrego odbioru telewizji publicznej w każdej miejscowości.

Energia elektryczna

Zapotrzebowanie na energię elektryczną odbiorców powiatu jest pokrywane dostawami z Polskich Sieci Elektroenergetycznych (PSE). Zapotrzebowanie na energię elektryczną powiatu wynosi średnio woj. 110 MW.

W zakresie eksploatacji i dystrybucji na rzecz powiatu działają dwa rejony energetyczne:

- Rejon Energetyczny Gorzów – obsługuje gminy: Bogdaniec, Deszczno, Kłodawa, Santok, Lubiszyn,
- Rejon Energetyczny Dębno – obsługuje gminę Lubiszyn, miasto Kostrzyn nad Odrą oraz miasto i gminę Witnica,
- Rejon Energetyczny Miedzzychód – obsługuje część gminy Santok.

Na terenie powiatu odbiorcami energii elektrycznej jest 21.058 gospodarstw domowych. W roku 2005 skonsumowały one w sumie 47,2 GWh. Zużycie energii na 1 mieszkańca wyniosło 727,2 KWh i było wyższe, niż średnia dla Województwa Lubuskiego (682,6 KWh).

Komunikacja

Bardzo ważnym czynnikiem rozwojowym Powiatu Gorzowskiego jest dogodne położenie na krzyżujących się trasach komunikacyjnych. Przez jego teren przebiegają równoleżnikowo ważne historycznie szlaki: drogowy, kolejowy i wodny. Zostały one w dużej mierze zdegradowane, jednak po przystąpieniu Polski oraz Litwy, Łotwy i Estonii do Unii Europejskiej powstała szansa na odzyskanie znaczenia przez ten korytarz transportowy.

W znacznej mierze już to się stało w przypadku szlaku drogowego nr 122, który stał się de facto trasą międzynarodową i został w ostatnich latach zmodernizowany na odcinku od Kostrzyna nad Odrą do Gorzowa Wlkp.

Powstało Europejskie Ugrupowanie Inicjatyw Gospodarczych, które stawia sobie za cel rewitalizację linii kolejowej Berlin – Kostrzyn nad Odrą – Gorzów Wlkp. – Krzyż. Zawiązał się Związek Celowy Gmin Nadnoteckich i podjął działanie w celu rewitalizacji szlaku wodnego Bydgoszcz – Santok, którego naturalnym przedłużeniem jest odcinek dolnej Warty od Santoka do Kostrzyna nad Odrą.

Dążenia te znajdują uzasadnienie między innymi w natężeniu ruchu przez przejścia graniczne w Kostrzynie nad Odrą: corocznie przekracza je w obie strony woj. 5 milionów osób.

Tabela 26. Ruch osobowy na przejściach granicznych w Kostrzynie nad Odrą^{*)}

Rok	Ogółem	Przejście drogowe					Przejście kolejowe				
		Polacy		cudzoziemcy		Razem	Polacy		cudzoziemcy		Razem
		przekraczający granicę w kierunku					przekraczający granicę w kierunku				
		z Polski	do Polski	z Polski	do Polski		z Polski	do Polski	z Polski	do Polski	
2005	4.789	795	818	1.620	1.350	4.584	70	58	37	39	205
2006	5,025	895	892	1.603	1.429	4.820	64	51	44	44	205

^{*)} w tysiącach osób Źródło: WUS Zielona Góra

W Powiecie Gorzowskim krzyżują się dwa szlaki wodne:

- szlak Odry, łączący Śląsk z zespołem portowym Szczecin-Świnoujście,
- szlak Warty i Noteci, łączący zachodnią część powiatu z Bydgoszczą i Gdańskiem.

W Kostrzynie nad Odrą, na prawym brzegu rzeki Warty, w odległości około dwóch kilometrów od ujścia do Odry, zlokalizowany jest port rzeczny, będący własnością Żeglugi Bydgoskiej S.A. Został on rozbudowany i zmodernizowany w latach 1988-91 i zalicza się obecnie do najnowocześniejszych portów śródlądowych w Polsce. Zdolność przeładunkowa portu wynosi 250 tys. ton rocznie.

W Santoku znajduje się przystań rzeczna, wykorzystywana przez kursujący w okresie letnim statek pasażerski, barki przewożące towar masowy oraz podczas organizowanych cyklicznie rejsów jachtów motorowych i zawodów kajakowych.

Korzystanie z dróg wodnych na szerszą skalę jest utrudnione z uwagi na zły stan urządzeń hydrotechnicznych w średnim biegu Noteci oraz niedostatek infrastruktury: portów, przystani, pensjonatów, lokali gastronomicznych wzdłuż szlaków wodnych. –

Przebiegająca południkowo przez tereny powiatu droga nr 3 Świnoujście – Gorzów – Praga jest przebudowywana do standardów drogi szybkiego ruchu. W okresie objętym planem przewidywana jest modernizacja linii kolejowych, przebiegających przez tereny powiatu, tzn. trasy nadodrzańskiej oraz linii Gorzów Wlkp. – Skwierzyna – Zbąszynek.

Sieć drogowa Powiatu Gorzowskiego jest stosunkowo gęsta i równomiernie rozmieszczona. Układ komunikacyjny dróg wojewódzkich i powiatowych zapewnia niezbędne połączenia pomiędzy miastami będącymi siedzibami powiatów z siedzibami gmin oraz połączenia siedzib gmin między sobą.

Tabela 27. Długość dróg w km

Drogi krajowe	46
Drogi wojewódzkie	95
Drogi powiatowe	415,26
Drogi gminne	602,7

Dróg gminnych na terenie powiatu jest 602 km, z tego w gminach: Kłodawa 60 km, Lubiszyn 100 km, Santok 262 km, Deszczno 93 km, Witnica 50 km, Bogdaniec 87 km, Kostrzyn nad Odrą 37 km. Nawierzchnię utwardzoną posiada 136,2 km dróg gminnych, z tego 106,9 km nawierzchnię ulepszoną. Całkowita długość dróg powiatowych wynosi 415,26 km, w tym dróg miejskich 28,5 km, z tego 353,6 km dróg utwardzonych.

Poprawa stanu dróg jest widoczna głównie na drogach krajowych i wojewódzkich, znacznie mniejsza w przypadku dróg powiatowych oraz gminnych.

Stan dróg powiatowych jest niezadowolający. Podstawowymi mankamentami woj. 90% dróg zamiejskich są nienormatywne szerokości i nośności nawierzchni, zły stan techniczny poboczy, brak właściwego odwodnienia, miejsca zmniejszające sprawność i bezpieczeństwo ruchu (woj. niebezpieczne i niewidoczne łuki). Szacuje się, że stan techniczny $\frac{3}{4}$ dróg powiatowych kwalifikuje je do natychmiastowego remontu podstawowego. Stan mostów na drogach powiatowych jest co najwyżej dostateczny.

Sytuacja ta podyktowała ujęcie w Planie wielu zadań dotyczących przebudowy dróg powiatowych. Podjęcie tych inwestycji przy zaangażowaniu środków powiatu oraz samorządów szczebla gminnego i przy wsparciu finansowym ze strony Unii Europejskiej jest niezbędne również z uwagi na bardzo szybki wzrost liczby samochodów użytkowanych przez mieszkańców powiatu.

Tabela 28. Pojazdy samochodowe zarejestrowane

	Samochody osobowe		Autobusy w tys.	Samochody ciężarowe		Motocykle	
	w tys.	na 1.000 ludności		w tys.	na 1.000 ludności	w tys.	na 1.000 ludności
Województwo ¹⁾	374,6	344	2,0	53,5	53	26,3	26
Powiat ²⁾							
26. 2003	18,281	281	0,105	3,340	51	2,649	40
27. 2004	19,876	305	104	3,361	52	2,555	39
28. 2005	22,463	345	101	3,649	56	2,591	40
- 2006	24,574	374	108	3,865	59	2,649	40

Źródła: ¹⁾ WUS w Zielonej Górze, 31.12.2005, ²⁾ Starostwo Powiatowe w Gorzowie Wlkp.

Ze względu na położenie dużej liczby miejscowości przy drogach wojewódzkich i krajowych konieczna jest budowa sieci ścieżek rowerowych wzdłuż oraz pomiędzy tymi miejscowościami. Poprawi to w sposób znaczący bezpieczeństwo wszystkich użytkowników dróg, usprawnia komunikację. Wpłyne także na poprawę estetyki miejscowości oraz podniesie walory turystyczne.

Wodociągi i kanalizacja

Dostępność oraz stan sieci wodociągowej i kanalizacyjnej na terenie Powiatu ulegają w ostatnich latach stałej poprawie, choć istnieją jeszcze wodociągi wymagające wymiany z uwagi na zły stan techniczny oraz materiał użyty do ich wykonania (azbestocement).

Tabela 29. Wodociągi i kanalizacja

	Sieć w km		Połączenia prowadzące do budynków mieszkalnych		Zużycie wody z wodociągów w gospodarstwach domowych		Ścieki odprowadzone w dam ³
	wodociągowa	kanalizacyjna	wodociągowa	kanalizacyjna	w dam ³	na 1 mieszkańca w m ³	
Powiat	576,4	151,5	8.523	2.576	1.596,4	24,6	1.750,7
Kostrzyn	41,7	27,3	1.036	816	577,0	32,7	1,139,0
Witnica	78,9	20,2	1.617	467	276,6	21,2	398,2
Bogdaniec	106,3	18,4	1.439	135	113,3	17,1	27,5
Deszczno	97,4	11,5	1.022	-	131,9	17,9	4,3
Kłodawa	64,7	24,6	934	427	157,1	26,3	84,2
Lubiszyn	96,8	31,7	1.315	424	180,2	26,8	41,5
Santok	90,6	17,8	1.160	307	160,3	21,2	56,0

Źródło: WUS Zielona Góra., 31 XII 2005

Możliwości dalszej rozbudowy i modernizacji sieci wodociągowo – kanalizacyjnej na terenie znacznej części obszaru powiatu wiążą się z zadaniem pn. „Uporządkowanie gospodarki wodno-ściekowej na obszarze Związku Celowego Gmin MG6”, które planuje się sfinansować woj. ze środków Funduszu Spójności. Obejmuje ono, poza rozbudową i modernizacją oczyszczalni ścieków na terenie Gorzowa Wlkp. oraz budową i modernizacją kanalizacji o łącznej długości 74 km na terenie miasta, również:

- w gminie Bogdaniec – budowę kanalizacji we wsiach Motylewo, Bogdaniec, Kwiatkowice, Jeniniec, Jenin i Raclaw o łącznej długości 37,4 km,
- w gminie Deszczno - budowę kanalizacji we wsiach Maszewo, Glinik, Karnin, Ulim, Łagodzin i Brzozowiec o łącznej długości 46,9 km,
- w gminie Kłodawa - budowę kanalizacji we wsiach Różanki, Wojcieszycy, Kłodawa, Chwałęcice i Mironice o łącznej długości 29,6 km,
- w gminie Lubiszyn - budowę kanalizacji we wsiach Wysoka i Marwice Kolonia o łącznej długości 10,1 km,
- w gminie Santok – budowę kanalizacji we wsiach Santok, Górki, Janczewo, Płomykowo, Stare Polichno i Gralewo o łącznej długości 41,1 km.

Realizacja projektu podniesie atrakcyjność regionu, stworzy lepsze warunki jego rozwoju i życia obywateli. Przyczyni się również do skuteczniejszej ochrony zasobów przyrody, w tym Głównego Zbiornika Wód Podziemnych, gdyż wszystkie ścieki zostaną skierowane na zmodernizowaną oczyszczalnię ścieków, spełniającą wymogi dyrektywy Nr 91/271/EWG z 21 maja 1991r. w sprawie oczyszczania ścieków miejskich.

Sieć gazowa

Eksploatacją i dystrybucją gazu z systemu gazowniczego gazu zaazotowanego oraz dostarczaniem gazu ze źródeł lokalnych zajmuje się Rejon Gazowniczy w Gorzowie Wlkp., będący częścią Wielkopolskiego Okręgowego Zakładu Gazowniczego w Poznaniu i podległego mu Zakładu Gazowniczego w Szczecinie, a także spółka MOW.

W końcu roku 2005 sieć gazowa w Powiecie Gorzowskim liczyła 300,9 km. Było do niej podłączonych 3.316 budynków i 8,6 tys. indywidualnych odbiorców gazu ziemnego. Całkowite zużycie wyniosło 5,1 hm³. Na 1 mieszkańca przypadało 78,2 m³ (przy średniej dla województwa 117,8 m³).

Przy udziale prywatnego inwestora, wybudowano i w dalszym ciągu rozbudowuje się sieć gazową średniego ciśnienia, podłączoną do stacji redukcyjno-pomiarowej, znajdującej się na terenie Gorzowa Wlkp., umożliwiającą mieszkańcom znacznej części gmin Kłodawa oraz Deszczno korzystanie z gazu sieciowego.

Znaczny nacisk na gazyfikację terenu położono w Gminie Santok, gdzie dostęp do gazu posiada ponad 60% mieszkańców. Zakończono budowę gazociągu magistralnego średniego ciśnienia relacji Santok – Stare Polichno – Nowe Polichno – Ludziszewice – Lipki Wielkie.

Kostrzyn nad Odrą jest miastem zgazyfikowanym. Miasto Witnica posiada sieć gazową zasilaną z gazociągu średniego ciśnienia GZ50, wysokometanowego.

D. Sfera ekologiczna

Środowisko przyrodnicze i zasoby naturalne

Powiat Gorzowski rozciąga się na obszarze:

- na północy - mezoregionu 314,61 Równina Gorzowska (przebieg granicy po krawędzi wysoczyzny morenowej) oraz fragmentu mezoregionu 314,62 Pojezierze Dobiegniewskie,
- na południu - mezoregionu 315,33 Kotlina Gorzowska Dolina Warty oraz fragmentu mezoregionu 315,42 Pojezierze Łagowskie.

Na przyrodnicze i krajobrazowe walory regionu ma wpływ zarówno urozmaicona rzeźba terenu, jak i lasy, jeziora i rzeki. Część północną powiatu wypełnia Kraina [I] Bałtycka z dzielnicą [3] Pojezierza Wałecko – Myśliborskiego i mezoregionem Równiny Gorzowskiej. Obszar ten opiera się na północnej granicy doliny Warty. Część południową wypełnia Kraina [III] Wielkopolsko – Pomorska z dzielnicą [4] Kotlina Gorzowska i mezoregionem Pradolina Warty.

Lesistość powiatu gorzowskiego wynosi 44 % i jest znacznie wyższa od lesistości kraju (28,5%). Spośród gmin wchodzących w skład powiatu największy udział lasów w odniesieniu do całej powierzchni posiada gmina Kłodawa – 66,5%, natomiast najmniejszy gmina Bogdaniec – 20,1%. Lasy obszaru powiatu gorzowskiego znajdują się w zasięgu terytorialnym Nadleśnictw: Bogdaniec, Dębno, Lubniewice, Karwin, Kłodawa, Różańsko, Skwierzyna i Strzelce Kraj.

W części północnej obszaru (Kraina I Bałtycka – Mezoregion Równina Gorzowska) występują lasy mieszane z siedliskami lasowymi Lasów Mieszanych [LM], Lasów świeżych [LŚ] i olsów [OI] oraz bory mieszane z siedliskami borów mieszanych [BM.] i borów świeżych [Bśw.].

W części południowej (Kraina III Wielkopolsko Pomorska – Mezoregion Kotlina Gorzowska) występują natomiast bory z jęzorami olsów przy ciekach z siedliskami głównie borowymi.

Przez obszar powiatu przepływają rzeki żeglowne jakimi są: Odra, Warta, Noteć i mniejsze rzeki o znaczeniu lokalnym. Odra na terenie powiatu ma 5,0 km długości i stanowi jego zachodnią granicę. Warta na terenie Powiatu Gorzowskiego ma długość 77,8 km. Na

odcinku gorzowskim wały przeciwpowodziowe, które chronią 26.726 ha gruntów, mają 92,94 km długości (lewa i prawa strona). Na terenie powiatu Noteć ma długość 13,4 km i jest obwałowana w całości, co stanowi ochronę 2.816 ha gruntów.

Oprócz wymienionych, na terenie Powiatu Gorzowskiego, znajdują się rzeki o lokalnym znaczeniu: Kłodawka (14,34 km), Myśla (13,50 km), Witna (8,63 km). Ponadto Powiat Gorzowski pokryty jest gęstą siecią cieków i kanałów (411,89 km), spełniających funkcję urządzeń wodnych melioracji podstawowej.

Na terenie powiatu są 42 jeziora o łącznej powierzchni 839,22 ha. Do największych należą: Marwicko gm. Lubiszyn (pow. 140,3 ha), Lipie Duże gm. Kłodawa (pow. 79,4 ha), Chłop gm. Kłodawa (pow. 64,3 ha), Wielkie gm. Witnica (pow. 52,3 ha), Przyłęg gm. Kłodawa (pow. 46,25 ha), Glinik gm. Deszczno (pow. 46,0 ha). Są one wykorzystywane do celów rekreacyjnych i uprawiania sportów wodnych.

Obszar Powiatu Gorzowskiego jest ubogi w zasoby surowców mineralnych i kopalin. Stwierdzono i rozpoznano złoża surowców mineralnych w utworach czwartorzędu, tj. piaski, żwiry, mułki, iły i glinki ceramiczne. Na terenie gminy Lubiszyn stwierdzono występowanie gazu ziemnego. Na obszarze Pradoliny Warty i części Pojezierza Południowopomorskiego w gminach Lubiszyn, Kłodawa i Witnica, występują złoża torfu.

Zasoby przyrodnicze powiatu są bardzo cenne. Na jego terenie znajduje się dziesięć rezerwatów przyrody, spory fragment Parku Narodowego Ujście Warty, trzy Obszary Natura 2000, pięć obszarów chronionego krajobrazu, duże fragmenty dwóch parków krajobrazowych, 22 użytki ekologiczne i około trzystu zinwentaryzowanych pomników przyrody.

Tabela 30. Powierzchnia o szczególnych walorach przyrodniczych prawnie chroniona

	Powierzchnie obszarów prawnie chronionych		Rezerwa-ty	Parki krajobrazowe	Obszary chronionego krajobrazu	Użytki ekologiczne	Zespoły przyrodniczo – krajobrazowe	Pomniki przyrody
	w ha	w % powierzchni ogółem						
	w ha							
województwo	549,525	39,4	3.403	76.313	438.578	3.096	14.528	1.785
powiat	69.055	56,9	828	14.000	46.594	372	3,768	295

Źródło: WUS Zielona Góra., 31 XII 2005 rok,

Został opracowany program ochrony środowiska oraz powiatowy plan gospodarki odpadami do roku 2011.. Przyjęte w nim założenia w powiązaniu z lokalnymi i wojewódzkim programem ochrony środowiska stały się podstawą opracowania priorytetów racjonalnego wykorzystania zasobów naturalnych.

Tabela 31. Nakłady inwestycyjne na ochronę środowiska oraz na gospodarkę wodną

	Ogółem	w tym na:				Wydatki na gospodarkę wodną
		gospodarkę ściekową i ochronę wód	ochronę powietrza i klimatu	gospodarkę odpadami, ochronę i przywrócenie wartości użytkowej gleb i wód podziemnych	zmniejszenie hałasu i wibracji	
województwo	154.368,2	102.779,5	29.535,0	19.062,7	468,8	37.547,5
powiat	27.553,1	14.501,8	12.510,0	107,0	434,3	2.543,4

Kostrzyn	24.073,9	11.149,6	12.490,0	-		751,0
Witnica	2.781,0	2.654,0	20,0	107,0		-
Bogdaniec	18,0	18,0	-	-		143,0
Deszczno	60,0	60,0	-	-		1.461,4
Kłodawa	542,9	542,9	-	-		20,0
Lubiszyn	-	-	-	-		153,2
Santok	77,3	77,3	-	-		14,7

Źródło: WUS Zielona Góra., 31 XII 2005 rok, w tys. zł

Emisja zanieczyszczeń do wód

Czystość wód powierzchniowych na terenie powiatu można określić jako zadowalającą.

Z przeprowadzonych badań wynika, że wody niektórych jezior charakteryzują się wysokimi stężeniami substancji biogenych, zwłaszcza fosforu, czego konsekwencją jest pojawianie się zakwitów fitoplanktonu, odtlenienie warstw przydennych, zmniejszenie przezroczystości wody i szereg innych zjawisk, wskazujących na przyspieszoną eutrofizację. Głównym źródłem zanieczyszczenia wód powierzchniowych jest gospodarka komunalna, chociaż w ostatnich latach obserwuje się stopniową poprawę stanu czystości tych wód.

Gospodarka ściekowa w miastach powiatu jest uporządkowana. Nie można tego powiedzieć o rejonach wiejskich i na obrzeżach miast.

Tabela 32. Nakłady inwestycyjne na ochronę środowiska według kierunków inwestowania

	ogółem	ujęcia i doprowadzenia wody	stacje uzdatniania wody	zbiorniki wodne	regulacja i zabudowa rzek i potoków	obwałowania przeciwpowodziowe i stacje pomp
województwo	37.547,3	22.508,4	3.175,0	3.195,5	1.348,6	7.320,0
powiat	2.543,4	1.986,8	36,6	-	-	520,0

Źródło: WUS Zielona Góra., 31 XII 2005 rok, w tys. zł

Emisja zanieczyszczeń do atmosfery

Powiat Gorzowski, podobnie jak całe województwo lubuskie, należy do obszarów o stosunkowo niewielkim zanieczyszczeniu środowiska. Na całym jego terenie nie są przekraczane wartości dopuszczalne żadnych zanieczyszczeń z uwzględnieniem kryteriów określonych w celu ochrony zdrowia, jak i ochrony roślin. Podstawowymi źródłami emisji do powietrza są kotłownie przemysłowe i komunalne oraz indywidualne paleniska domowe. Substancjami zanieczyszczającymi są pyły, dwutlenek siarki, tlenek węgla i tlenki azotu.

Istotnym źródłem zanieczyszczenia powietrza pozostaje również motoryzacja. Udział tego rodzaju zanieczyszczeń jest spotęgowany niewydolnością systemu komunikacyjnego miasta Gorzowa Wilkp. oraz Kostrzyna nad Odrą. Dodatkowo na obszary graniczące z Republiką Federalną Niemiec napływają zanieczyszczenia (dwutlenek siarki, tlenek węgla, tlenek azotu) z kilkunastu elektrowni i elektrociepłowni zlokalizowanych w okolicach Cottbus (Brandenburgia).

Odpady

Na terenie powiatu w ciągu roku 2005 zostało wytworzone 25,4 tys. ton odpadów. Z tej liczby 17,3 tys. ton odpadów poddano odzyskowi, a 8,1 tys. ton unieszkodliwiono. Powierzchnia niezrekultywowana, na której składowane są odpady wynosi 4,5 ha.

Miasta oraz gminy rozwiązują problem składowania odpadów w ramach związków celowych gmin: Witnica i Kostrzyn nad Odrą należą do CZG12, który posiada składowisko w miejscowości Długoszyn, pozostałe gminy do MG6, który wykorzystuje składowisko w Chruściku na terenie miasta Gorzowa Wlkp.

Od kilku lat można odnotować zwiększone zainteresowanie zakładów możliwością zagospodarowania odpadów, woj. w przemyśle drzewnym stosowane jest brykietowanie trocin, instalowanie kotłów opalanych odpadami drewnopochodnymi. Podobna zbieżność interesów ekonomicznych z ekologicznymi występuje przy zagospodarowaniu odpadów poubojowych. W dużym stopniu zagospodarowywane są żużle i popioły, wykorzystuje się je do produkcji elementów budowlanych.

Największym problemem, dotychczas do końca nie rozwiązany jest brak miejsca składowania i utylizacji padłych zwierząt, unieszkodliwianie odpadów niebezpiecznych, takich jak przeterminowane chemikalia, odczynniki, leki, środki ochrony roślin i opakowania po tych środkach. Inną grupą odpadów niebezpiecznych o dużym stopniu rozproszenia miejsc ich powstawania są substancje ropopochodne: oleje, smary, benzyny, oleje przepracowane.

Dużym problemem są dzikie wysypiska śmieci. Konieczna jest ich likwidacja i stały nadzór nad miejscami ich powstawania.

E. Finanse powiatu

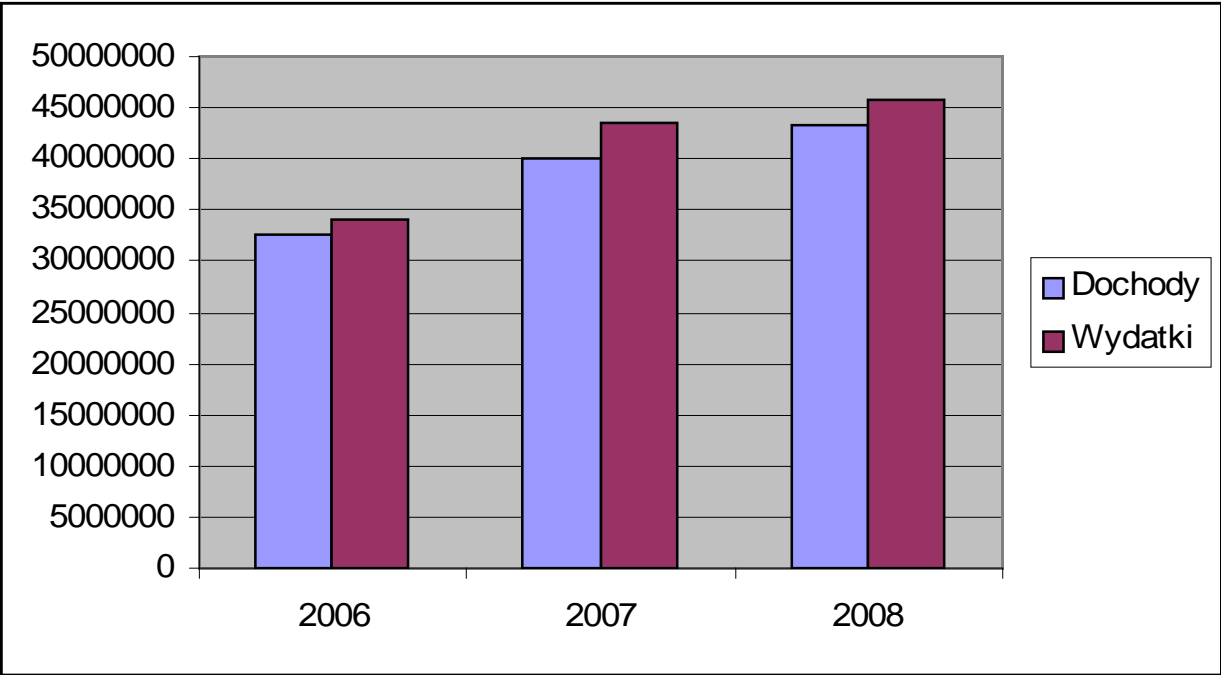
Tabela 33. Dochody i wydatki budżetów jst w zł na 1 mieszkańca (2005r.)

	Dochody w zł		Wydatki w zł	
	ogółem	w tym własne	ogółem	w tym inwestycyjne
Województwo Lubuskie	204,09	82,93	237,93	87,56
Przeciętna dla powiatu na terenie Województwa Lubuskiego	1.089,58	452,06	1.087,56	175,03
Powiat Gorzowski	456,87	150,71	473,67	39,05
Razem miasta i gminy powiatu	1.958,64	882,47	1.794,90	390,26
- Kostrzyn	2.123,11	1.271,44	2.022,03	389,18
- Witnica	1.675,79	595,95	1.730,09	204,88
- Bogdaniec	2.131,98	682,06	2.492,90	1.066,00
- Deszczno	1.761,64	1.029,64	1.691,07	172,76
- Kłodawa	2.271,07	861,19	2.369,80	595,28
- Lubiszyn	1.907,79	738,30	1.844,12	118,22
- Santok	1.901,13	934,94	1.913,59	411,83

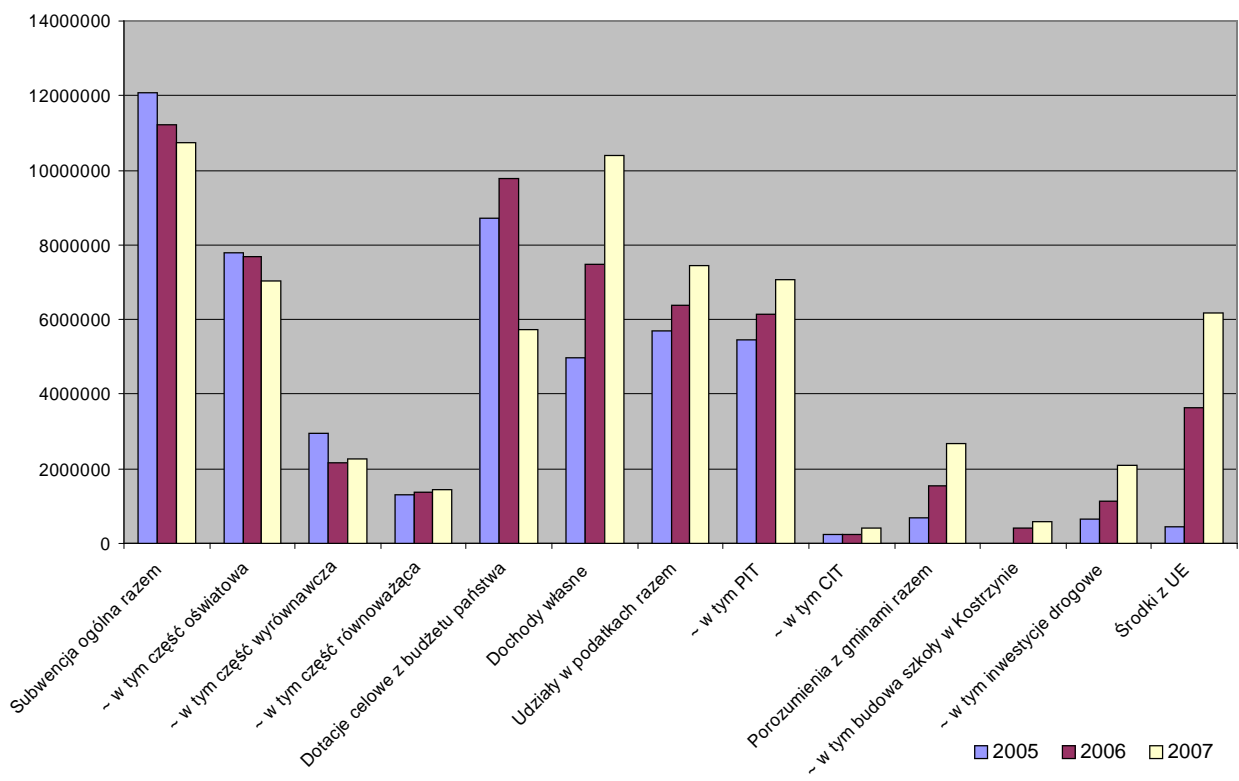
Źródło: WUS Zielona Góra., 2005 rok

Samorząd powiatowy

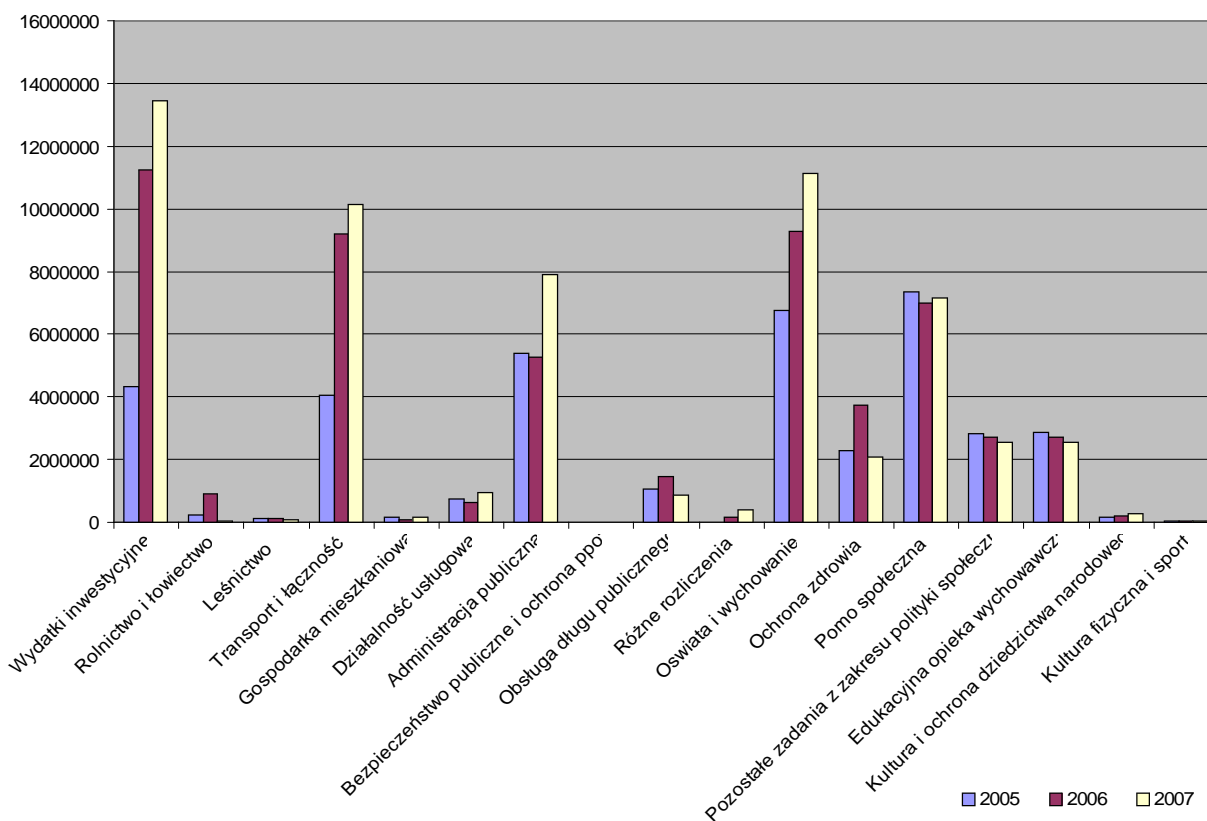
Wykres 1. Dochody i wydatki budżetu Powiatu Gorzowskiego



Wykres 2 Struktura dochodów budżetu Powiatu Gorzowskiego



Wykres 3. Struktura wydatków budżetu Powiatu Gorzowskiego



Samorząd gminny

Tabela 36. Dochody budżetów gmin według rodzajów

	Ogółem	Dochody własne	Dotacje celowe z budżetu państwa	Dotacje otrzymane z funduszy celowych	Dotacje celowe otrzymane na zadania realizowane na podstawie porozumień między jst	Subwencje ogólne	Środki na dofinansowanie zadań własnych pozyskane z innych źródeł
Kostrzyn	37.481,4	22.446,0	5.592,6	275,0	430,0	6.811,0	1.926,8
Witnica	21.890,8	7.784,9	4.804,2	72,5	15,0	8.933,2	281,0
Bogdaniec	14.149,9	4.526,8	2.485,5	106,8	-	4.760,5	1.910,3
Deszczno	12.978,0	5.058,5	2.551,5	77,7	50,8	5.193,2	46,3
Kłodawa	13.583,3	6.158,3	2.213,4	577,3	260,0	3.249,8	1.124,5
Lubiszyn	12.839,4	5.795,8	2.766,0	114,6	76,1	4.068,0	19,1
Santok	14.351,7	5.573,4	2.754,5	101,2	93,5	5.181,9	647,3
Razem	127.275,6	57.348,6	23.572,8	1.325,0	925,3	38.197,4	5.955,3

Źródło: WUS Zielona Góra., 2005 rok, w tys. zł

Tabela 37. Wydatki budżetów gmin według działów

	Ogółem	W tym								
		Gospodarka mieszkaniowa	Administracja publiczna	Oświata i wychowanie	Ochrona zdrowia	Pomoc społeczna	Pozostałe zadania w zakresie pomocy społecznej	Gospodarka komunalna i ochrona środowiska	Kultura i ochrona dziedzictwa narodowego	Kultura fizyczna i sport
Kostrzyn	25.697,0	1.958,9	4.084,1	10.850,4	456,7	7.083,8	-	4.490,5	1.418,9	798,0
Witnica	22.600,1	18,5	2.626,9	8.253,2	167,5	5.577,5	-	3.884,2	868,0	142,8
Bogdaniec	16.545,4	141,9	1.289,6	8.634,8	86,7	2.536,3	51,4	828,6	200,3	19,5
Deszczno	12.458,1	124,8	1.444,1	5.793,2	141,5	2.509,0	-	308,5	113,6	48,2
Kłodawa	14.173,6	417,6	2.007,6	4.345,2	108,3	2.357,3	0,7	1.138,0	530,2	107,3
Lubiszyn	12.411,0	522,1	1.580,5	4.247,2	136,2	3.227,4	-	572,6	366,9	97,7
Santok	14.445,7	273,1	1.648,5	6.481,9	74,2	2.811,5	-	424,5	675,5	106,4
Razem	128.331,0	2.457,0	14.681,2	48.606,0	1.171,1	26.102,8	52,1	11.646,8	4.173,4	1.320,0

Źródło: WUS Zielona Góra., 2005 rok, w tys. zł

II. Powiązanie projektów objętych Planem Rozwoju Lokalnego z celami Strategii Zrównoważonego Rozwoju Powiatu Gorzowskiego

Działania zaplanowane w ramach Planu Rozwoju Lokalnego Powiatu wynikają z celów oraz zadań zdefiniowanych w Strategii Zrównoważonego Rozwoju Gorzowskiego odrębnie dla każdego z obszarów problemowych, określonych jako problemy kluczowe.

W Strategii Zrównoważonego Rozwoju Powiatu Gorzowskiego za problemy kluczowe, o charakterze strategicznym, uznano:

1. poprawę stanu środowiska z uwzględnieniem ochrony walorów i zasobów przyrodniczych,
2. tworzenie warunków dla wszechstronnego rozwoju przedsiębiorczości, nowoczesnej gospodarki; szczególnie rolnictwa, turystyki, drobnego przemysłu i współpracy transgranicznej,
3. rozbudowę infrastruktury technicznej, ze szczególnym uwzględnieniem poprawy stanu technicznego dróg, rozbudowy sieci kanalizacyjnej i energetycznej,
4. rozwój różnych form edukacji i szkolnictwa oraz poprawę bezpieczeństwa socjalnego poprzez rozbudowę i wzmocnienie sektora społecznego.

Tabela 38. Planowane inwestycje w świetle priorytetów i celów zawartych w Strategii Zrównoważonego Rozwoju Powiatu Gorzowskiego oraz Lubuskim Regionalnym Programie Operacyjnym.

Problem kluczowy i cel główny strategii / zadania	Priorytet oraz cel szczegółowy LRPO
Problem kluczowy III Rozbudowa infrastruktury	Priorytet I – Rozwój infrastruktury

Problem kluczowy i cel główny strategii / zadania	Priorytet oraz cel szczegółowy LRPO
<p>technicznej za szczególnym uwzględnieniem poprawy stanu technicznego dróg, rozbudowy sieci kanalizacyjnej i energetycznej.</p> <p>Cel główny nr I. Poprawa stanu technicznego i dostępności dróg powiatowych, gminnych, wojewódzkich i krajowych.</p>	<p>wzmacniającej konkurencyjność regionu</p> <p>Cel szczegółowy: Poprawa stanu infrastruktury transportowej w województwie</p>
Przebudowa drogi nr 1365F Płomykowo – Górki Noteckie	
Przebudowa drogi nr 1382F (ul. Szumiłowska w Kostrzynie nad Odrą)	
Przebudowa drogi nr 1409F Chwałęcice – Kłodawa	
Przebudowa drogi nr 1410F na odcinku Witnica – Lubno – Santocko – Kłodawa	
Przebudowa drogi nr 1397F na odcinku Maszewo – Białobłocie – Krasowiec	
Przebudowa drogi nr 1406F na odcinku Wawrów – skrzyż. z drogą nr 22 (betonówka)	
Przebudowa drogi nr 1365F na odcinku Czechów - Santok	
Przebudowa drogi nr 1420F w m. Ściechów	
Przebudowa ulic i chodników w ciągach dróg powiatowych w m. Kostrzyn nad Odrą: - ul. Kościuszki, Niepodległości, Wyszyńskiego, Narutowicza	
Przebudowa ulic i chodników w ciągach dróg powiatowych w m. Kostrzyn nad Odrą – ul. Niepodległości, Jagiellońska, Orła Białego	
Przebudowa dróg powiatowych nr 1382F Dzierżów – Płonica i nr 1399F (ul. Świetlana)	
Przebudowa drogi nr 1400F (ul. Skwierzyńska)	
Przebudowa drogi nr 1397F Bolemin – Płonica	
Budowa chodnika w pasie drogi nr 1405F w m. Łośno (II etap)	
Budowa ciągu pieszo – rowerowego w pasie drogi nr 1420F w m. Wysoka	
Przebudowa drogi nr 1418F na odcinku Lubiszyn – Ściechów	
Przebudowa dróg pow. nr 1420F i 1425F wraz z przebudową skrzyżowania oraz budową chodników w m. Ściechów	
Przebudowa gruntowej części drogi nr 1414F w m. Buszów	
Budowa chodnika w m. Tarnów w pasie drogi nr 1415F	
Przebudowa drogi nr 1418F na odcinku Lubiszyn – Ściechów wraz z budową chodnika w Lubiszynie	
Przebudowa drogi nr 1419F na odcinku Tarnów – Lubiszyn	
Przebudowa drogi nr 1405F na odcinku Czechów – Janczewo	
Przebudowa drogi nr 1359F na odcinku Lipki Wielkie – Baranowice – Lipki Małe	
Przebudowa drogi nr 1415F na odcinku Tarnów – Sosny	
Przebudowa drogi nr 1288F na odcinku od skrzyż. z drogą wojewódzką nr 131 w m. Świerkocin do zjazdu na prom w m. Kłopotowo	
Przebudowa drogi nr 1394F na odcinku Raclaw – Łupowo	
Przebudowa drogi nr 1393F na odcinku Chwałowice – Włostów,	
<p>Problem kluczowy nr III Rozbudowa infrastruktury technicznej za szczególnym</p>	<p>Priorytet I – Rozbudowa i modernizacja infrastruktury służącej wzmacnianiu</p>

Problem kluczowy i cel główny strategii / zadania	Priorytet oraz cel szczegółowy LRPO
uwzględnieniem poprawy stanu technicznego dróg, rozbudowy sieci kanalizacyjnej i energetycznej.	konkurencyjności regionów Cel główny: Budowa społeczeństwa opartego na wiedzy
Regionalna Platforma Cyfrowa	
Problem Kluczowy nr IV – rozwój różnych form edukacji i szkolnictwa oraz poprawa bezpieczeństwa socjalnego poprzez rozbudowę i wzmocnienie sektora społecznego. Cel główny nr III Podniesienie poziomu wykształcenia i rozwój szkolnictwa ponadgimnazjalnego w powiązaniu z partnerem przygranicznym.	Priorytet IV – Rozwój i modernizacja infrastruktury społecznej Cel szczegółowy: Poprawa jakości kształcenia i dostępu do wiedzy na poziomie podstawowym i ponadpodstawowym
Budowa Euroregionalnego Centrum Edukacji Ponadgimnazjalnej w Kostrzynie nad Odrą	
Modernizacja Zespołu Szkół w Witnicy	
Problem Kluczowy nr I – Poprawa stanu środowiska z uwzględnieniem ochrony walorów i zasobów przyrodniczych. Cel główny III Zachowanie i ochrona walorów przyrodniczo-krajobrazowych.	Priorytet V – Rozwój i modernizacja infrastruktury turystycznej i kulturowej Cel szczegółowy: Rozwój i modernizacja infrastruktury kulturowej
<i>Modernizacja i adaptacja obiektu pałacowo – parkowego DPS w Kamieniu Wielkim</i>	
<i>Rekultywacja i renowacją terenów parkowych przy Domu Pomocy Społecznej „Dom Seniora” w Kostrzynie nad Odrą</i>	
Problem Kluczowy nr II – Tworzenie warunków dla wszechstronnego rozwoju przedsiębiorczości, nowoczesnej gospodarki; szczególnie rolnictwa, turystyki, drobnego przemysłu i współpracy transgranicznej. Cel główny nr IV Wspieranie rozwoju turystyki i agroturystyki.	Priorytet V – Rozwój i modernizacja infrastruktury turystycznej i kulturowej Cel szczegółowy: Rozwój i modernizacja infrastruktury turystycznej i sportowej
<i>Budowa ciągów pieszo – rowerowych w pasmach dróg powiatowych</i>	

III. Planowane inwestycje w świetle LRPO

Priorytety Lubuskiego Regionalnego Programu Operacyjnego są następujące:

- I. Rozwój infrastruktury wzmacniającej konkurencyjność regionu.
- II. Stymulowanie wzrostu inwestycji w przedsiębiorstwach i wzmocnienie potencjału innowacyjnego.
- III. Ochrona i zarządzanie zasobami środowiska przyrodniczego.
- IV. Rozwój i modernizacja infrastruktury społecznej.
- V. Rozwój i modernizacja infrastruktury turystycznej i kulturowej.
- VI. Pomoc techniczna.

Powiatowy Plan Rozwoju Lokalnego 2007-2012 zakłada realizację przez samorząd powiatowy zadań mieszczących się w priorytetach I, IV i V LRPO. Należy jednak zauważyć, że wykonanie dużej części z nich będzie wspierać osiągnięcie celów określonych w pozostałych priorytetach; dla przykładu: zmodernizowanie drogi powiatowej i poprawienie w ten sposób warunków dojazdu i transportu wyrobów, będzie stanowiło silną zachętę dla podejmowania inwestycji w przedsiębiorstwach, a także przyczyni się do poprawy ochrony środowiska przyrodniczego poprzez zmniejszenie emisji spalin.

Głównym celem realizowanym w ramach Priorytetu I jest rozwój cywilizacyjny i wzrost konkurencyjności gospodarczej regionu, przede wszystkim poprzez stworzenie warunków infrastrukturalnych gwarantujących szybki wzrost ekonomiczny oraz podnoszących atrakcyjność gospodarczą województwa. Modernizacja i rozwój infrastruktury transportowej i komunikacyjnej mają obecnie największe znaczenie i w największym stopniu wpływają na szybkość i jakość zmian rozwojowych w województwie. Działania realizowane w ramach Priorytetu I przyczynia się do wzmocnienia konkurencyjności regionu poprzez inwestycje dotyczące infrastruktury transportowej, tworzenie obszarów inwestycyjnych oraz niezwykle ważnego, z punktu widzenia realizacji celów Strategii Lizbońskiej, rozwoju społeczeństwa informacyjnego, w województwie lubuskim, w tym na obszarach wiejskich.

Głównym celem realizowanym w ramach Priorytetu IV jest stworzenie atrakcyjnych i bezpiecznych warunków życia w województwie lubuskim oraz znoszenie dysproporcji między dynamicznymi centrami wzrostu, a terenami marginalizowanymi. Cel ten obejmuje zarówno poprawę jakości i dostępności usług edukacyjnych oraz zdrowotnych przez rozwój i modernizację infrastruktury społecznej w regionie, jak również odpowiada na strukturalny problem regionu, którym jest przede wszystkim peryferyzacja obszarów upośledzonych oraz terenów wymagających restrukturyzacji i rewitalizacji.

Głównym celem Priorytetu V jest wzrost konkurencyjności regionalnej oferty turystycznej oraz wykorzystanie potencjału kultury, a także podjęcie działań w celu zachowania obiektów dziedzictwa kulturowego dla podniesienia atrakcyjności regionu na rynku krajowym i międzynarodowym. Realizacja priorytetu przyczyni się do wzrostu znaczenia turystyki i kultury jako czynnika stymulującego rozwój gospodarczy i społeczny województwa.

Tabela 39. Planowane inwestycje w świetle LRPO

Cel szczegółowy	Zadanie	2007	2008	2009	2010	2011	2012	2013
Priorytet I – Rozwój infrastruktury wzmacniającej konkurencyjność regionu								

Cel szczegółowy	Zadanie	2007	2008	2009	2010	2011	2012	2013
Poprawa stanu infrastruktury transportowej w województwie	Przebudowa drogi nr 1365F Płomykowo – Górki Noteckie		x	x				
	Przebudowa drogi nr 1382F (ul. Szumiłowska w Kostrzynie nad Odrą)		x	x				
	Przebudowa drogi nr 1409F Chwałęcice – Kłodawa		x	x	x	x		
	Przebudowa drogi nr 1410F na odcinku Witnica – Lubno – Santocko – Kłodawa		x	x	x			
	Przebudowa nr 1397F na od. Maszewo – Białobłocie – Krasowiec		x	x	x	x		
	Przebudowa drogi nr 1406F na odcinku Wawrów – skrzyż. z drogą nr 22		x	x	x			
	Przebudowa drogi nr 1365F na odcinku Czechów - Santok		x	x	x			
	Przebudowa drogi nr 1420 w m. Ściechów		x					
	Przebudowa ulic i chodników w ciągach dróg powiatowych w m. Kostrzyn nad Odrą – ul. Niepodległości, Jagiellońska, Orła Białego						x	x
	Przebudowa ulic i chodników w ciągach dróg powiatowych w m. Kostrzyn nad Odrą: - ul. Niepodległości, Kościuszki, Wyszyńskiego,						x	x
	Przebudowa dróg powiatowych nr 1382F Dzierżów – Płonica i nr 1399F (ul. Świetlana)						x	x
	Przebudowa drogi nr 1397F Bolemin – Płonica						x	x
	Budowa chodnika w pasie drogi nr 1405F w m. Łośno (II etap)						x	x
	Budowa ciągu pieszo – rowerowego w pasie drogi nr 1420F w m. Wysoka						x	x
	Przebudowa drogi nr 1418F na odcinku Lubiszyn – Ściechów						x	x
	Przebudowa dróg pow. nr 1420F i 1425F wraz z przebudową skrzyżowania oraz budową chodników w m. Ściechów						x	x
	Przebudowa gruntowej części drogi nr 1414F w m. Buszów						x	x
	Budowa chodnika w m. Tarnów w pasie drogi nr 1415F							x
	Przebudowa drogi nr 1419F na odcinku Tarnów – Lubiszyn						x	x
	Przebudowa drogi nr 1392F na odcinku od skrzyżowania z drogą woj. nr 130 do m. Lubno						x	x
Przebudowa drogi nr 1405F na odcinku Czechów								

Cel szczegółowy	Zadanie	2007	2008	2009	2010	2011	2012	2013
Budowa społeczeństwa opartego na wiedzy	Regionalna Platforma Cyfrowa	x	x					
Priorytet 2 – Rozwój i modernizacja infrastruktury społecznej								
Poprawa jakości kształcenia i dostępu do wiedzy na poziomie podstawowym i ponadpodstawowym	Budowa Euroregionalnego Centrum Edukacji Ponadgimnazjalnej w Kostrzynie nad Odrą		x	x	x			
	Modernizacja Zespołu Szkół w Witnicy		x	x	x			
Priorytet IV – Rozwój i modernizacja infrastruktury turystycznej i kulturowej								
Rozwój i modernizacja infrastruktury turystycznej i sportowej	Budowa ciągów pieszo – rowerowych w pasmach dróg powiatowych			x	x	x	x	
Rozwój i modernizacja infrastruktury kulturowej	Modernizacja i adaptacja obiektu pałacowo – parkowego DPS w Kamieniu Wielkim					x	x	
	Rekultywacja i renowacją terenów parkowych przy Domu Pomocy Społecznej „Dom Seniora” w Kostrzynie nad Odrą					x	x	

Tabela 40. Planowanie finansowania zadań powiązanych z LPRO (w tys. zł)

Zadania	Razem	2008	2009	2010	2011	2012	2013
Priorytet I – Rozwój infrastruktury wzmacniającej konkurencyjność regionu							
Przebudowa drogi nr 1365F Płomykowo – Górki Noteckie	18 000	840,824	6 000	6 000	5 159,176		
Przebudowa drogi nr 1382F (ul. Szumiłowska w Kostrzynie n/O)	6 528	3 264	3 264				
Przebudowa drogi nr 1409F Chwałęcice – Kłodawa	6 120	250	2 000	2 000	1 870		
Przebudowa drogi nr 1410F na odcinku Witnica – Lubno – Santocko – Kłodawa	19 380	1 000	6 000	6 000	6 380		

Zadania	Razem	2008	2009	2010	2011	2012	2013
Przebudowa nr 1397F na od. Maszewo – Białobłocie – Krasowiec	6 120	250	2 000	2 000	1 870		
Przebudowa drogi nr 1406F na odcinku Wawrów – skrzyż. z drogą nr 22	1 600	500	550	550			
Przebudowa drogi nr 1365F na odcinku Czechów - Santok	860	260	300	300			
Przebudowa drogi 1420F w m. Ściechów	200	200					
Przebudowa ulic i chodników w ciągach dróg powiatowych w m. Kostrzyn nad Odrą – ul. Niepodległości, Jagiellońska, Orła Białego	1 900				900	1 000	
Przebudowa ulic i chodników w ciągach dróg powiatowych w m. Kostrzyn nad Odrą: - ul. Niepodległości, Kościuszki, Wyszyńskiego, Narutowicza	3 800				1 800	2 000	
Przebudowa dróg powiatowych nr 1382F Dzierżów – Płonica i nr 1399F (ul. Świetlana)	460				230	230	
Przebudowa drogi nr 1400F (ul. Skwierzyńska)	200	200					
Przebudowa drogi nr 1397F Bolemin – Płonica	1 000				500	500	
Budowa chodnika w pasie drogi nr 1405F w m. Łośno (II etap)	600				300	300	
Budowa ciągu pieszo – rowerowego w pasie drogi nr 1420F w m. Wysoka	300				150	150	
Przebudowa drogi nr 1418F na odcinku Lubiszyn – Ściechów	600				300	300	
Przebudowa dróg pow. nr 1420F i 1425F wraz z przebudową skrzyżowania oraz budową chodników w m. Ściechów	3 500				1 500	2 000	
Przebudowa gruntowej części drogi nr 1414F w m. Buszów	2 000				1 000	1 000	
Budowa chodnika w m. Tarnów w pasie drogi nr 1415F	100					100	
Przebudowa drogi nr 1418F na odcinku Lubiszyn – Ściechów wraz z budową chodnika w Lubiszynie	600				300	300	

Zadania	Razem	2008	2009	2010	2011	2012	2013
Przebudowa drogi nr 1419F na odcinku Tarnów – Lubiszyn	1 700				700	1 000	
Przebudowa drogi nr 1392F na odcinku od skrzyżowania z drogą woj. nr 130 do m. Lubno					500	500	
Przebudowa drogi nr 1405F na odcinku Czechów – Janczewo	410				210	200	
Przebudowa drogi nr 1359F na odcinku Lipki Wielkie – Baranowice – Lipki Małe	1 161				500	661	
Przebudowa drogi nr 1415F na odcinku Tarnów – Sosny	350				150	200	
Przebudowa drogi nr 1288F na odcinku od skrzyż. z drogą wojewódzką nr 131 w m. Świerkocin do zjazdu na prom w m. Kłopotowo	800				400	400	
Przebudowa drogi nr 1394F na odcinku Raclaw – Łupowo	1 000				500	500	
Przebudowa drogi nr 1393F na odcinku Chwałowice – Włostów,	820				420	400	
<i>Razem inwestycje drogowe</i>	<i>81 109</i>	<i>6 764, 824</i>	<i>20 114</i>	<i>16 850</i>	<i>25 739, 176</i>	<i>11 641</i>	
Regionalna Platforma Cyfrowa	989,109	508,075	481,034				
<i>Razem inwestycje w ramach Priorytetu 1</i>	<i>82 098, 109</i>	<i>7 272, 899</i>	<i>20 595, 034</i>	<i>16 850</i>	<i>25 739, 176</i>	<i>11 641</i>	
Priorytet IV - Rozwój i modernizacja infrastruktury społecznej							
Budowa Euroregionalnego Centrum Edukacji Ponadgimnazjalnej w Kostrzynie nad Odrą	22 000	4 000	10 000	8 000			
Modernizacja Zespołu Szkół w Witnicy	4 000	1 500	1 500	1 000			
<i>Razem inwestycje w ramach Priorytetu IV</i>	<i>26 000</i>	<i>5 500</i>	<i>11 500</i>	<i>9 000</i>			
Priorytet V - Rozwój i modernizacja infrastruktury turystycznej i kulturowej							
Budowa ciągów pieszo – rowerowych w pasmach dróg powiatowych	15 000		3 000	4 000	4 000	4 000	
Modernizacja i adaptacja obiektu pałacowo -parkowego DPS w Kamieniu Wielkim	4 316					2 000	2 316
Rekultywacja i renowacją terenów parkowych przy Domu Pomocy Społecznej „Dom Seniora” w Kostrzynie nad Odrą	400				200	200	

Zadania	Razem	2008	2009	2010	2011	2012	2013
<i>Razem inwestycje w ramach Priorytetu V</i>	19 716		3 000	4 000	4 200	6 200	2 316
Ogółem	127 814, 109	12 772, 899	35 095, 034	29 850	29 939, 176	17 841	2 316

Tabela 41. Zadania realizowane przy wykorzystaniu środków pochodzących z Funduszy Strukturalnych

Nazwa zadania	Okres realizacji	Szacunkowa wartość zadania (tys. zł)	Źródła finansowania	
			Środki własne	Fundusze strukturalne
Priorytet I - Rozwój infrastruktury wzmacniającej konkurencyjność regionu				
Przebudowa drogi nr 1365F Płomykowo – Górki Noteckie	2008-2011	18 000	2 700	15 300
Przebudowa drogi nr 1382F (ul. Szumiłowska w Kostrzynie nad Odrą)	2008-2009	6 258	940	5 318
Przebudowa drogi nr 1409F Chwałęcice – Kłodawa	2008-2011	6 120	918	5 202
Przebudowa drogi nr 1410F na odcinku Witnica - Lubno - Santocko - Kłodawa	2008-2011	19 380	2 907	16 473
Przebudowa drogi nr 1397F na odcinku Maszewo - Białobłocie - Krasowiec	2008-2011	6 120	918	5 202
Przebudowa drogi nr 1406F na odcinku Wawrów – skrzyż. z drogą nr 22 (betonówka)	2008-2010	1 600	240	1 360
Przebudowa drogi nr 1365F na odcinku Czechów - Santok	2008-2010	860	129	731
Przebudowa ulic i chodników w ciągach dróg powiatowych w m. Kostrzyn nad Odrą – ul. Niepodległości, Jagiellońska, Orła Białego	2011-2012	1 900	285	1 615
Przebudowa ulic i chodników w ciągach dróg powiatowych w m. Kostrzyn nad Odrą: - ul. Kościuszki, Niepodległości, Wyszyńskiego, Narutowicza	2011-2012	3 800	570	3 230
Przebudowa ulic i chodników w ciągach dróg powiatowych w m. Kostrzyn nad Odrą – ul. Niepodległości, Jagiellońska, Orła Białego	2011 - 2012	1 900	285	1 615
Przebudowa drogi nr 1397F Bolemin – Płonica	2011-2012	1 000	150	850

Nazwa zadania	Okres realizacji	Szacunkowa wartość zadania (tys. zł)	Źródła finansowania	
			Środki własne	Fundusze strukturalne
Priorytet I - Rozwój infrastruktury wzmacniającej konkurencyjność regionu				
Budowa chodnika w pasie drogi nr 1405F w m. Łośno (II etap)	2011-2012	600	90	510
Budowa ciągu pieszo – rowerowego w pasie drogi nr 1420F w m. Wysoka	2011-2012	300	45	255
Przebudowa drogi nr 1418F na odcinku Lubiszyn – Ściechów	2011-2012	600	90	510
Przebudowa dróg pow. nr 1420F i 1425F wraz z przebudową skrzyżowania oraz budową chodników w m. Ściechów	2011-2012	3 500	525	2 975
Przebudowa gruntowej części drogi nr 1414F w m. Buszów	2011-2012	2 000	300	1 700
Przebudowa drogi nr 1418F na odcinku Lubiszyn – Ściechów wraz z budową chodnika w Lubiszynie	2011-2012	600	90	510
Przebudowa drogi nr 1419F na odcinku Tarnów – Lubiszyn	2011-2012	1 700	255	1 445
Przebudowa drogi nr 1392F na odcinku od skrzyżowania z drogą woj. nr 130 do m. Lubno	2011-2012	1 000	150	850
Przebudowa drogi nr 1405F na odcinku Czechów – Janczewo	2011-2012	410	62	348
Przebudowa drogi nr 1359F na odcinku Lipki Wielkie – Baranowice – Lipki Małe	2011-2012	1 161	175	986
Przebudowa drogi nr 1415F na odcinku Tarnów – Sosny	2011-2012	350	53	297
Przebudowa drogi nr 1288F na odcinku od skrzyż. z drogą wojewódzką nr 131 w m. Świerkocin do zjazdu na prom w m. Kłopotowo	2011-2012	800	120	680
Przebudowa drogi nr 1394F na odcinku Raclaw – Łupowo	2011-2012	1 000	150	850
Przebudowa drogi nr 1393F na odcinku Chwałowice – Włostów,	2011-2012	820	123	697
<i>Razem inwestycje drogowe</i>		<i>81 779</i>	<i>12 270</i>	<i>69 509</i>
Regionalna Platforma Cyfrowa	2008-2010	989,109	148,366	840,743
<i>Razem inwestycje w ramach priorytetu I</i>		<i>82 768, 109</i>	<i>12 418, 366</i>	<i>70 349, 743</i>
Priorytet IV - Rozwój i modernizacja infrastruktury społecznej				

Nazwa zadania	Okres realizacji	Szacunkowa wartość zadania (tys. zł)	Źródła finansowania	
			Środki własne	Fundusze strukturalne
Priorytet I - Rozwój infrastruktury wzmacniającej konkurencyjność regionu				
Budowa Euroregionalnego Centrum Edukacji Ponadgimnazjalnej w Kostrzynie nad Odrą	2008-2010	22 000	3 300	18 700
Modernizacja Zespołu Szkół w Witnicy	2008-2010	4 000	600	3 400
<i>Razem inwestycje w ramach priorytetu IV</i>		<i>26 000</i>	<i>3 900</i>	<i>22 100</i>
Priorytet V - Rozwój i modernizacja infrastruktury turystycznej i kulturowej				
Budowa ciągów pieszo – rowerowych w pasmach dróg powiatowych	2009-2012	15 000	2 250	12 750
Modernizacja i adaptacja obiektu pałacowo -parkowego DPS w Kamieniu Wielkim	2011-2012	4 316	648	3 668
Rekultywacja i renowacją terenów parkowych przy Domu Pomocy Społecznej „Dom Seniora” w Kostrzynie nad Odrą	2011-2012	400	60	340
<i>Razem inwestycje w ramach priorytetu V</i>		<i>19 716</i>	<i>2 958</i>	<i>16 758</i>
Razem		128 484, 109	19 276, 366	109 207, 743

IV. Wskaźniki monitorowania Planu Rozwoju Lokalnego

Monitorowaniu realizacji inwestycji zapisanych w Planie Rozwoju Lokalnego Powiatu Gorzowskiego odbywać się będzie przy zastosowaniu wskaźników realizacji celów priorytetów, które zostały przyjęte w LRPO.

Uwaga: w poniższym zestawieniu nie zostały ujęte zadania, które planuje się wykonać bez wsparcia finansowego ze środków UE.

Tabela 42. Wskaźniki monitorowania

Wskaźnik	Jednostka	Wartość bazowa 2006	Wartość docelowa 2013	Częstotliwość pomiaru	Źródło danych
Priorytet I - Rozwój infrastruktury wzmacniającej konkurencyjność regionu					
Produkt: Przebudowa drogi nr 1365F Płomykowo – Górki Noteckie					

Wskaźnik	Jednostka	Wartość bazowa 2006	Wartość docelowa 2013	Częstotliwość pomiaru	Źródło danych
Liczba kilometrów dróg lokalnych, w tym: - nowych - zrekonstruowanych	km	0 0	7,0 0	corocznie	monitoring LRPO
Produkt: Przebudowa drogi nr 1382F (ul. Szumiłowska w Kostrzynie nad Odrą)					
Liczba kilometrów dróg lokalnych, w tym: - nowych - zrekonstruowanych	km	0 0	0 2,9	corocznie	monitoring LRPO
Produkt: Przebudowa drogi nr 1409F Chwałęcice – Kłodawa					
Liczba kilometrów dróg lokalnych, w tym: - nowych - zrekonstruowanych	km	0 0	0 1,9	corocznie	monitoring LRPO
Produkt: Przebudowa drogi nr 1410F na odcinku Witnica - Lubno - Santocko - Kłodawa					
Liczba kilometrów dróg lokalnych, w tym: - nowych - zrekonstruowanych	km	0 0	0 18,0	corocznie	monitoring LRPO
Produkt: Przebudowa nr 1397F na odcinku Maszewo - Białobłocie - Krasowiec					
Liczba kilometrów dróg lokalnych, w tym: - nowych - zrekonstruowanych	km	0 0	0 5,0	corocznie	monitoring LRPO
Produkt: Przebudowa drogi nr 1406F na odcinku Wawrów – skrzyżowanie z drogą nr 22					
Liczba kilometrów dróg lokalnych, w tym: - nowych - zrekonstruowanych	km	0 0	0 2,2	corocznie	monitoring LRPO
Produkt: Przebudowa drogi nr 1365F na odcinku Czechów - Santok					
Liczba kilometrów dróg lokalnych, w tym: - nowych - zrekonstruowanych	km	0 0	0 2,8	corocznie	monitoring LRPO
Produkt: Przebudowa ulic i chodników w ciągach dróg powiatowych w m. Kostrzyn nad Odrą: - ul. Niepodległości, Kościuszki, Wyszyńskiego, Narutowicza					
Liczba kilometrów dróg lokalnych, w tym: - nowych - zrekonstruowanych	km	0 0	0 3,3	corocznie	monitoring LRPO

Wskaźnik	Jednostka	Wartość bazowa 2006	Wartość docelowa 2013	Częstotliwość pomiaru	Źródło danych
Produkt: Przebudowa ulic i chodników w ciągach dróg powiatowych w m. Kostrzyn nad Odrą – ul. Niepodległości, Jagiellońska, Orła Białego					
Liczba kilometrów dróg lokalnych, w tym: - nowych - zrekonstruowanych	km	0 0	0 0,8	corocznie	monitoring LRPO
Produkt: Przebudowa drogi nr 1397F Bolemin – Płonica					
Liczba kilometrów dróg lokalnych, w tym: - nowych - zrekonstruowanych	km	0 0	0 3,5	corocznie	monitoring LRPO
Produkt: Budowa chodnika w pasie drogi nr 1405F w m. Łośno (II etap)					
Liczba kilometrów dróg lokalnych, w tym: - nowych - zrekonstruowanych	km	0 0	0 1,2	corocznie	monitoring LRPO
Produkt: Budowa ciągu pieszo – rowerowego w pasie drogi nr 1420F w m. Wysoka					
Liczba kilometrów dróg lokalnych, w tym: - nowych - zrekonstruowanych	km	0 0	0 0,9	corocznie	monitoring LRPO
Produkt: Przebudowa drogi nr 1418F na odcinku Lubiszyn – Ściechów					
Liczba kilometrów dróg lokalnych, w tym: - nowych - zrekonstruowanych	km	0 0	0 4,2	corocznie	monitoring LRPO
Produkt: Przebudowa dróg nr 1420F i 1425F wraz z przebudową skrzyżowania oraz budową chodników w m. Ściechów					
Liczba kilometrów dróg lokalnych, w tym: - nowych - zrekonstruowanych	km	0 0	0 2,0	corocznie	monitoring LRPO
Produkt: Przebudowa gruntowej części drogi nr 1414F w m. Buszów					
Liczba kilometrów dróg lokalnych, w tym: - nowych - zrekonstruowanych	km	0 0	3,0 0	corocznie	monitoring LRPO
Produkt: Przebudowa drogi nr 1418F na odcinku Lubiszyn – Ściechów wraz z budową chodnika w Lubiszynie					

Wskaźnik	Jednostka	Wartość bazowa 2006	Wartość docelowa 2013	Częstotliwość pomiaru	Źródło danych
Liczba kilometrów dróg lokalnych, w tym: - nowych - zrekonstruowanych	km	0 0	0 1,1	corocznie	monitoring LRPO
Produkt: Przebudowa drogi nr 1419F na odcinku Tarnów – Lubiszyn					
Liczba kilometrów dróg lokalnych, w tym: - nowych - zrekonstruowanych	km	0 0	0 1,5	corocznie	monitoring LRPO
Produkt: Przebudowa drogi nr 1392F na odcinku od skrzyżowania z drogą woj. nr 130 do m. Lubno					
Liczba kilometrów dróg lokalnych, w tym: - nowych - zrekonstruowanych	km	0 0	0 3,7	corocznie	monitoring LRPO
Produkt: Przebudowa drogi nr 1405F na odcinku Czechów – Janczewo					
Liczba kilometrów dróg lokalnych, w tym: - nowych - zrekonstruowanych	km	0 0	0 1,8	corocznie	monitoring LRPO
Produkt: Przebudowa drogi nr 1359F na odcinku Lipki Wielkie – Baranowice – Lipki Małe					
Liczba kilometrów dróg lokalnych, w tym: - nowych - zrekonstruowanych	km	0 0	0 4,3	corocznie	monitoring LRPO
Produkt: Przebudowa drogi nr 1415F na odcinku Tarnów – Sosny					
Liczba kilometrów dróg lokalnych, w tym: - nowych - zrekonstruowanych	km	0 0	0 1,5	corocznie	monitoring LRPO
Produkt: Przebudowa drogi nr 1288F na odcinku od skrzyż. z drogą wojewódzką nr 131 w m. Świerkocin do zjazdu na prom w m. Kłopotowo					
Liczba kilometrów dróg lokalnych, w tym: - nowych - zrekonstruowanych	km	0 0	0 6,3	corocznie	monitoring LRPO
Produkt: Przebudowa drogi nr 1394F na odcinku Raclaw – Łupowo					
Liczba kilometrów dróg lokalnych, w tym: - nowych	km	0	0	corocznie	monitoring LRPO

Wskaźnik	Jednostka	Wartość bazowa 2006	Wartość docelowa 2013	Częstotliwość pomiaru	Źródło danych
- zrekonstruowanych		0	2,0		
Produkt: Przebudowa drogi nr 1393F na odcinku Chwałowice – Włostów,					
Liczba kilometrów dróg lokalnych, w tym:					
- nowych	km	0	0	corocznie	monitoring LRPO
- zrekonstruowanych		0	3,0		
Produkt: Regionalna Platforma Cyfrowa					
Liczba usług publicznych dostępnych on-line w wyniku realizacji projektu	szt.	0	10	co 2 lata	monitoring LRPO
Priorytet IV - Rozwój i modernizacja infrastruktury społecznej					
Produkt: Budowa Euroregionalnego Centrum Edukacji Ponadgimnazjalnej w Kostrzynie nad Odrą					
Liczba uczniów / dorosłych korzystających z nowej lub zmodernizowanej infrastruktury w wyniku realizacji projektu	osoba	0	600	corocznie	monitoring LRPO
Produkt: Modernizacja Zespołu Szkół w Witnicy					
Liczba uczniów / dorosłych korzystających z nowej lub zmodernizowanej infrastruktury w wyniku realizacji projektu	osoba	0	270	corocznie	monitoring LRPO
Priorytet V - Rozwój i modernizacja infrastruktury turystycznej i kulturowej					
Produkt: Budowa ciągów pieszo – rowerowych w pasmach dróg powiatowych					
Liczba osób korzystających z infrastruktury turystyki i kultury objętej wsparciem, w tym osoby zagraniczne	osoba	0	5.000	corocznie	monitoring LRPO
Produkt: Modernizacja i adaptacja obiektu pałacowo - parkowego DPS w Kamieniu Wielkim					
Liczba osób korzystających z infrastruktury turystyki i kultury objętej wsparciem, w tym osoby zagraniczne	osoba	0	500	corocznie	monitoring LRPO
Produkt: Rekultywacja i renowacja terenów parkowych przy Domu Pomocy Społecznej „Dom Seniora” w Kostrzynie nad Odrą					
Liczba osób korzystających z infrastruktury turystyki i kultury objętej wsparciem, w	osoba	0	100	corocznie	monitoring LRPO

Wskaźnik	Jednostka	Wartość bazowa 2006	Wartość docelowa 2013	Częstotliwość pomiaru	Źródło danych
tym osoby zagraniczne					

V. System wdrażania

System wdrażania Planu Rozwoju Lokalnego Powiatu Gorzowskiego jest realizowany w oparciu o system wdrażania pomocy strukturalnej Unii Europejskiej. Powiat gorzowski korzystając ze środków finansowych funduszy strukturalnych UE jest zobowiązany przestrzegać zasad i procedur wspólnotowych, które zostały określone w Rozporządzeniu z dnia 21 czerwca 1999 r. Nr 1260/1999, wprowadzającym ogólne przepisy dla poszczególnych funduszy strukturalnych.

Poszczególne projekty będą wdrażane w oparciu o zasady wydatkowania środków wg źródeł ich pochodzenia. Dotyczy to w szczególności odmiennych zasad wykorzystania środków pochodzących ze źródeł krajowych i środków pochodzących ze źródeł unijnych.

Instytucja zarządzająca Lubuskiego Regionalnego Planu Operacyjnego

Funkcje instytucji zarządzającej i koordynującej realizację Lubuskiego Regionalnego Planu Operacyjnego będzie pełnił Urząd Marszałkowski. Zakres zadań Instytucji zarządzającej obejmuje między innymi:

- zbieranie danych statystycznych i finansowych na temat postępów wdrażania oraz przebiegu realizacji projektów w ramach Programu,
- zapewnienie zgodności realizacji Programu z poszczególnymi dokumentami programowymi wyższego rzędu,

- zapewnienie przygotowania i wdrożenia planu działań w zakresie informacji i promocji,
- przygotowanie rocznych raportów nt. wdrażania Programu, zbieranie informacji do rocznego raportu o nieprawidłowościach,
- dokonanie oceny ex-post po zakończeniu realizacji Programu.

Instytucja wdrażająca Plan Rozwoju Lokalnego

Starostwo Powiatowe w Gorzowie Wlkp. jako instytucja wdrażająca Plan Rozwoju Lokalnego jest odpowiedzialne za:

- ustalenie szczegółowych zasad i kryteriów realizacji Planu Rozwoju Lokalnego,
- przygotowanie i składanie wniosków aplikacyjnych,
- monitorowanie wdrażania poszczególnych projektów,
- zapewnienie informowania o współfinansowaniu przez UE realizowanych projektów.

VI. Sposoby monitorowania, oceny i komunikacji społecznej.

1. System monitorowania planu

Kluczowe znaczenie w monitorowaniu i stymulowaniu realizacji Planu posiada Starosta Gorzowski. Jego główną rolą będzie monitorowanie przebiegu realizacji zadań zawartych w Planie oraz ewentualne interweniowanie w przypadku stwierdzenia opóźnień lub nieuzasadnionej rezygnacji z realizacji zadania.

2. Sposoby oceny planu

Skuteczność Planu poddawana będzie bieżącej ocenie. Dokonywana ona będzie przez samorząd Powiatu Gorzowskiego przy pomocy zawartych w punkcie V wskaźników monitorowania.

3. Sposoby inicjowania współpracy pomiędzy sektorem publicznym, prywatnym i organizacjami pozarządowymi

Instrumentem inicjowania i podejmowania współpracy pomiędzy sektorem publiczno-prywatnym a organizacjami pozarządowymi będzie Plan Informacyjny.

VII. Plan Informacyjny

Zadania planu informacyjnego:

- zapewnienie powszechnego dostępu do informacji o możliwościach uzyskania wsparcia w ramach funduszy strukturalnych dla wszystkich grup docelowych na terenie Powiatu Gorzowskiego,
- zapewnienie czytelnej informacji o kryteriach oceny i wyboru projektów oraz obowiązujących w tym zakresie procedurach,
- zapewnienie bieżącego informowania opinii publicznej o zakresie i wymiarze pomocy wspólnotowej dla poszczególnych projektów i rezultatach działań na poziomie powiatu,
- zapewnienie współpracy z instytucjami zaangażowanymi w monitorowanie i realizowanie Planu Rozwoju Lokalnego w zakresie działań informacyjnych i promocyjnych poprzez wymianę informacji i wspólne przedsięwzięcia,
- inicjowanie dodatkowych działań promocyjnych o zasięgu lokalnym,
- wykorzystanie nowoczesnych technologii, takich jak internet, poczta elektroniczna i elektroniczna archiwizacja dokumentów w celu usprawnienia komunikacji pomiędzy podmiotami uczestniczącymi w realizacji Planu Rozwoju Lokalnego.

Grupy docelowe odbiorców

Działania podejmowane w ramach Planu Rozwoju Lokalnego Powiatu Gorzowskiego będą uwzględniały potrzeby wymienionych grup docelowych, jeśli chodzi o zakres informacji oraz użyte instrumenty w celu osiągnięcia maksymalnej skuteczności.

Opinia publiczna – powszechna wiedza na temat działań związanych z wdrażaniem Planu Rozwoju Lokalnego Powiatu Gorzowskiego na lata 2007 – 2012 oraz wykorzystaniem środków Unii Europejskiej służyć będzie prezentacji korzyści płynących z członkostwa we Wspólnocie, budowaniu pozytywnego wizerunku podmiotów zaangażowanych w proces wdrażania pomocy, jak również przyczyni się do poparcia dla inwestycji, których bezpośrednim beneficjentem będzie społeczność lokalna powiatu.

Beneficjenci – to osoby, instytucje lub grupy społeczne bezpośrednio korzystające z wdrażanej pomocy. Będą to:

- jednostki samorządu terytorialnego szczebla powiatowego oraz gminnego,
- podmioty będące jednostkami podległymi samorządom, bądź realizujące zadania jednostek samorządowych,
- podmioty gospodarcze,
- organizacje zrzeszające przedsiębiorców,
- uczelnia wyższa i jednostki edukacyjne,
- organizacje pozarządowe i organizacje społeczne,
- związki wyznaniowe.

Kształtowanie wizerunku Planu Rozwoju Lokalnego

Wykorzystanie pomocy w ramach funduszy strukturalnych płynącej z Unii Europejskiej, uzależnione jest od rozpowszechnienia wiedzy o możliwościach oraz umiejętności pozyskiwania środków dla samorządów lokalnych i ich jednostek, podmiotów gospodarczych oraz organizacji pozarządowych. Wynika z tego potrzeba konsekwentnego kształtowania pozytywnego wizerunku Planu Rozwoju Lokalnego.

Instrumenty strategii informacyjnej

Realizacji polityki informacyjnej służyć mają następujące instrumenty:

- konferencje, seminaria, wykłady, warsztaty, prezentacje – propagujące informacje o możliwościach wykorzystywania środków unijnych i rezultatach wsparcia UE oraz służące usystematyzowaniu wiedzy na ten temat.
- wizytacje projektów, ekspozycje projektów, które mogą stanowić skuteczne metody prezentacji osiągnięć w zakresie realizacji inicjatyw z wykorzystaniem środków Unii Europejskiej

- informacje o projektach oraz ich promocja przez beneficjentów (należy zadbać o przekazanie odpowiedniej wiedzy beneficjentów z rejonu Powiatu Gorzowskiego, którzy będą odpowiedzialni za spełnienie wymogów w tym zakresie).
- serwisy internetowe (będą szybkim i ogólnodostępnym źródłem informacji dla potencjalnych beneficjentów i instytucji, zaś dla opinii publicznej mogą stanowić kompleksowe źródło informacji o osiągnięciach Planu Rozwoju Lokalnego i wsparciu ze strony Unii Europejskiej dla Powiatu Gorzowskiego).
- współpraca z mediami (działania wykorzystujące współpracę z prasą, radiem, telewizją o zasięgu lokalnym i regionalnym będą kluczowym elementem przy realizacji Planu Rozwoju Lokalnego w szczególności w odniesieniu do opinii publicznej. Działania podejmowane za pośrednictwem mediów będą miały formę artykułów i relacji prasowych, audycji radiowych i telewizyjnych, reklam i ogłoszeń).

VIII. Uwagi końcowe

Plan Rozwoju Lokalnego na lata 2007 - 2013 prezentuje podejmowane na terenie powiatu działania inwestycyjne, przyjęte do realizacji przez samorząd Powiatu Gorzowskiego w oparciu o środki własne i pochodzące z funduszy strukturalnych Unii Europejskiej. Zadania planowane w niniejszym opracowaniu są oparte o założenia Strategii Rozwoju Kraju 2007-2015 oraz w Lubuskim Regionalnym Programie Operacyjnym, który określa zadania i rodzaje funduszy europejskich przewidzianych do wsparcia ich realizacji.

Uzyskanie pełnej wiedzy o przedsięwzięciach i działaniach związanych z inwestycjami i projektami prowadzonymi na terenie Powiatu Gorzowskiego w oparciu o środki UE, jest możliwe jedynie w łączności z poszczególnymi jednostkami samorządowymi, lub w Urzędzie Marszałkowskim w Zielonej Górze, gdzie spływają dane na ten temat.

Plan Rozwoju Lokalnego Powiatu Gorzowskiego posiada charakter dokumentu otwartego. Oznacza to, że może on być w dowolnym momencie swojego obowiązywania poszerzony o przedsięwzięcia podejmowane przez samorząd powiatowy, realizowane przez miasta i gminy, związane z projektami wspieranymi z funduszy unijnych, o ile odpowiednie samorządy uznają to za celowe. Zakłada się ponadto, że Plan może zostać wzbogacony o projekty przygotowywane i realizowane przez sektor prywatny i organizacje pozarządowe, działające na terenie powiatu, a także na zasadzie partnerstwa publiczno – prywatnego.

Realizacja powyższych założeń w dużej mierze uwarunkowana będzie skuteczną realizacją planu informacyjnego, zapewniającą dopływ bieżących wiadomości na temat realizacji Planu Rozwoju Lokalnego Powiatu Gorzowskiego, a także stymulującą składanie nowych wniosków aplikacyjnych i tworzącą przesłanki do poszerzania współpracy międzysektorowej.